

# PLANO DIRETOR MUNICIPAL

BARRA DO JACARÉ - PR



P  
D  
M

## AVALIAÇÃO TEMÁTICA INTEGRADA



MBI  
URB



**MUNICÍPIO DE BARRA DO JACARÉ**  
**Plano Diretor Municipal**  
**Avaliação Temática Integrada III**

---

---

**SUMÁRIO**

AVALIAÇÃO TEMÁTICA INTEGRADA .....	5
5. INFRAESTRUTURA .....	7
5.1 SANEAMENTO BÁSICO .....	8
ABASTECIMENTO DE ÁGUA .....	9
ESGOTAMENTO SANITÁRIO .....	12
RESÍDUO SÓLIDO .....	12
5.2 DRENAGEM DE ÁGUAS PLUVIAIS E PAVIMENTAÇÃO .....	16
DRENAGEM URBANA E PAVIMENTAÇÃO .....	16
5.3 ENERGIA ELÉTRICA E ILUMINAÇÃO PÚBLICA .....	20
ILUMINAÇÃO PÚBLICA .....	21
ABORIZAÇÃO .....	22
5.4 SISTEMA VIÁRIO E TRANSPORTES .....	24
5.5 COMUNICAÇÃO .....	31
PRINCIPAIS MEIOS DE COMUNICAÇÃO .....	31
6. SERVIÇOS PÚBLICOS .....	32
6.1 SAÚDE, EDUCAÇÃO .....	33
6.2 CULTURA, ESPORTE, LAZER E TURISMO.....	40
6.3 ASSISTÊNCIA SOCIAL.....	43
6.4 SEGURANÇA .....	47
SEGURANÇA PÚBLICA E DEFESA CIVIL.....	47
6.5 SERVIÇOS FUNERÁRIOS .....	49
6.6 EQUIPAMENTOS PÚBLICOS INSTITUCIONAIS .....	50
7. ASPECTOS INSTITUCIONAIS .....	53
7.1 ORGANIZAÇÃO ADMINISTRATIVA .....	54
7.2 FINANÇAS PÚBLICAS .....	59
7.3 LEGISLAÇÃO URBANÍSTICA .....	67
8. ETAPAS SEGUINTE DO PDM .....	72



**MUNICÍPIO DE BARRA DO JACARÉ**  
**Plano Diretor Municipal**  
**Avaliação Temática Integrada III**

---

---

**LISTA DE FIGURAS**

<i>Figura 33 – Ponto de Distribuição de Água .....</i>	<i>11</i>
<i>Figura 34 – Coleta de lixo atual – Sede Urbana.....</i>	<i>14</i>
<i>Figura 35 – Varrição de rua atual – Sede Urbana .....</i>	<i>15</i>
<i>Figura 36 – Pavimentação Atual – Sede Urbana .....</i>	<i>18</i>
<i>Figura 37 – Drenagem Atual – Sede Urbana .....</i>	<i>19</i>
<i>Figura 38 – Energia Elétrica – Sede Urbana .....</i>	<i>23</i>
<i>Figura 39 – Mapa do Sistema Viário Municipal Atual .....</i>	<i>29</i>
<i>Figura 40 – Mapa do Sistema Viário Atual de Barra do Jacaré - PR.....</i>	<i>30</i>
<i>Figura 41 – Foto – Festa da Colheita de Barra do Jacaré - 2014 .....</i>	<i>41</i>
<i>Figura 42 – Localização do posto da Polícia Militar .....</i>	<i>48</i>
<i>Figura 43 – Foto – Prefeitura Municipal de Barra do Jacaré - PR.....</i>	<i>50</i>
<i>Figura 44 – Foto – Câmara Municipal de Barra do Jacaré - PR .....</i>	<i>51</i>
<i>Figura 45 – Localização dos Equipamentos Institucionais.....</i>	<i>52</i>
<i>Figura 46 – Organograma Estrutura Administrativa Barra do Jacaré – PR.....</i>	<i>57</i>



## LISTA DE TABELAS

<i>Tabela 22 – Ligações de água da cidade de Barra do Jacaré em 2019.....</i>	<i>9</i>
<i>Tabela 23 – Recolhimento do lixo .....</i>	<i>13</i>
<i>Tabela 24 – Abastecimento de energia elétrica – nº de consumidores.....</i>	<i>20</i>
<i>Tabela 25 – Abastecimento de energia elétrica - consumo .....</i>	<i>21</i>
<i>Tabela 26 – Relação da Frota Municipal. ....</i>	<i>26</i>
<i>Tabela 27 – Enfermidades município de Barra do Jacaré em 2020 .....</i>	<i>34</i>
<i>Tabela 28 – Morbidade Hospitalar do SUS município de Barra do Jacaré em 2020. ....</i>	<i>34</i>
<i>Tabela 29 – Profissionais da área da saúde atuante.....</i>	<i>35</i>
<i>Tabela 30 – Matrículas na educação básica segundo a modalidade de ensino e a dependência administrativa – 2021 .....</i>	<i>38</i>
<i>Tabela 31 – Docentes na educação básica segundo a modalidade de ensino e dependência administrativa – 2020 .....</i>	<i>39</i>
<i>Tabela 32 – Programas de Ação Social .....</i>	<i>45</i>
<i>Tabela 33 - Receitas correntes municipais segundo as categorias .....</i>	<i>60</i>
<i>Tabela 34 - Receitas municipais segundo as categorias .....</i>	<i>60</i>
<i>Tabela 35 - Receitas tributárias municipais segundo as categorias.....</i>	<i>61</i>
<i>Tabela 36 - Transferências correntes municipais segundo origem das transferências.....</i>	<i>61</i>
<i>Tabela 37 - Fundo de participação dos municípios (FPM).....</i>	<i>62</i>
<i>Tabela 38 - ICMS por município de origem do contribuinte.....</i>	<i>62</i>
<i>Tabela 39 - Despesas correntes municipais segundo as categorias .....</i>	<i>63</i>
<i>Tabela 40 - Deduções da Receita Corrente - FUNDEB .....</i>	<i>63</i>
<i>Tabela 41 - Despesas municipais segundo as categorias .....</i>	<i>63</i>
<i>Tabela 42 - Despesas de capital municipais segundo as categorias.....</i>	<i>64</i>
<i>Tabela 43 - Despesas municipais por função.....</i>	<i>65</i>
<i>Tabela 44 - Legislação existente .....</i>	<i>68</i>



## LISTA DE SIGLAS

- ADEOP** – Agência de Desenvolvimento Regional do Extremo Oeste do Paraná  
**ÁGUASPARANÁ** – Instituto de Águas do Paraná  
**APP** – Área de Preservação Permanente  
**ATI** – Academia da Terceira Idade  
**CE** – Constituição Estadual  
**CF** – Constituição Federal  
**COHAPAR** – Companhia de Habitação do Paraná  
**CONAMA** – Conselho Nacional do Meio Ambiente  
**CNRH** – Conselho Nacional de Recursos Hídricos  
**COPEL** – Companhia Paranaense de Energia  
**EC** – Estatuto da Cidade  
**EMATER** – Instituto Paranaense de Assistência Técnica e Extensão Rural  
**ETM** – Equipe Técnica Municipal  
**FES** – Floresta Estacional Semidecidual  
**FOM** – Floresta Ombrófila Mista  
**IAP** – Instituto Ambiental do Paraná  
**IAPAR** – Instituto Agrônômico do Paraná  
**IBAMA** – Instituto Brasileiro do Meio Ambiente e dos Recursos Naturais Renováveis  
**IBGE** – Instituto Brasileiro de Geografia e Estatística  
**IPARDES** – Instituto Paranaense de Desenvolvimento Econômico e Social  
**ITCG** – Instituto de Terras, Cartografia e Estatística  
**LDO** – Lei de Diretrizes Orçamentárias  
**LOA** – Lei do Orçamento Anual  
**MINEROPAR** – Minerais do Paraná  
**PAI** – Plano de Ação e Investimentos  
**PDM** – Plano Diretor Municipal  
**PPA** – Plano Plurianual  
**RPPN** – Reserva Particular do patrimônio Natural  
**SANEPAR** – Companhia de Saneamento do Paraná  
**SEMA** – Secretaria de Estado do Meio Ambiente e Recursos Hídricos  
**SEDU** – Secretaria de Estado do Desenvolvimento Urbano  
**SEHERSA** – Superintendência de Desenvolvimento de Recursos Hídricos e Saneamento Ambiental  
**SEREHMA** – Superintendência dos Recursos Hídricos e Meio Ambiente  
**TR** – Termo de Referência

# **AVALIAÇÃO TEMÁTICA INTEGRADA**



## **INTRODUÇÃO**

A Avaliação Temática Integrada caracteriza-se por apresentar o diagnóstico municipal, apoiado em dados e informações numéricas e qualitativas, tendo como fonte e parceria a prefeitura municipal, Instituto Paranaense de Assistência Técnica e Extensão Rural (EMATER), Instituto Brasileiro de Geografia e Estatística (IBGE), Instituto Paranaense de Desenvolvimento Econômico e Social (IPARDES), Associação de Municípios, Defesa Civil e outros órgãos Estaduais, Federais e Regionais, além de sites específicos.

Neste produto serão avaliados os seguintes temas, especializados em mapas correspondentes:

- Identificação e tendências sócio espaciais;
- Identificação e tendência econômica;
- Caracterização e tendência do uso do solo e da ocupação urbana.

Serão elaboradas análises individualizadas de cada informação, sua inter-relação e inserção no contexto geral, o que permitirá uma visão ampla das condicionantes, deficiências e potencialidades locais. Estas análises estarão acompanhadas de mapas temáticos.

Esta fase se configurará como um dossiê da realidade do Município de Barra do Jacaré e das expectativas do Governo Municipal (executivo e legislativo), dos órgãos setoriais específicos e da comunidade local, as quais subsidiarão a formulação das diretrizes e proposições para o desenvolvimento municipal atual e para os próximos 10 anos, a serem regidos através da implementação do Plano Diretor Municipal, com a consequente atualização e acompanhamento permanente, através do Conselho de Desenvolvimento Urbano.



## **5. INFRAESTRUTURA**





## 5.1 Saneamento Básico

O conjunto de sistemas técnicos de equipamentos e serviços necessários ao desenvolvimento das funções urbanas é conhecido como infraestrutura urbana.

A atividade econômica, em conjunto com a evolução social, ocasiona um aumento nas migrações, que gera um crescimento populacional localizado e, conseqüentemente, uma escassez de habitações. Para suprir a necessidade de habitações, há um aumento na área urbana, geralmente com falta de infraestrutura devido à falta de recursos para a administração da cidade.

Sendo assim, a infraestrutura urbana tem como objetivo final a prestação de um serviço, pois, por ser um sistema técnico, requer algum tipo de operação e algum tipo de relação com o usuário.

O sistema de infraestrutura urbana é composto de subsistemas que refletem como a cidade irá funcionar. Para o perfeito funcionamento da cidade são necessários investimentos em bens ou equipamentos que devem apresentar possibilidades de utilização da capacidade não utilizada ou de sua ampliação, de forma a evitar sobrecargas que impeçam os padrões de atendimento previstos.

O município possui o Plano Municipal de saneamento Básico.



## ABASTECIMENTO DE ÁGUA

Quanto às categorias de abastecimento, segundo a IPARDES/2019, há atualmente 784 ligações para residências, 61 de comércios, 01 para indústrias, 10 de utilidade pública e 27 destinada ao Poder Público, com o total de 883 ligações efetivas atendendo 933 unidades.

**Tabela 22 – Ligações de água da cidade de Barra do Jacaré em 2019.**

<b>Categorias</b>	<b>Unidades Atendidas</b>	<b>Ligações</b>
Residenciais	822	784
Comerciais	68	61
Industriais	1	1
Utilidade pública	11	10
Poder público	31	27
<b>TOTAL</b>	<b>933</b>	<b>883</b>

**FONTE: IPARDES/ Abastecimento de água e Consumo de água, 2020.**

De acordo com o Atlas Brasil em 2010, o sistema de abastecimento de água atende a 100% da população urbana do município e dos distritos administrativos com disponibilidade de rede de distribuição de água.

O município de Barra do Jacaré atua no setor por meio de delegação da prestação dos serviços de água e esgoto, sendo que os serviços de abastecimento de água e de coleta e tratamento de esgotos sanitários são prestados pela Companhia de Saneamento do Paraná – SANEPAR, por meio de Contrato de Concessão de Serviços Públicos.

O abastecimento público de água tem sido prestado de maneira satisfatória à população em todas as regiões urbanas do município, dentro dos padrões de qualidade e potabilidade estabelecidos pelo Ministério da Saúde.

## CAPTAÇÃO

A captação de água para o abastecimento da cidade de Barra do Jacaré é realizada através de dois pontos de captação de água em poços subterrâneos. O volume atual de captação é de 425 m<sup>3</sup>/dia, enquanto que o volume máximo de captação implantado é de 468 m<sup>3</sup>/dia e a vazão máxima das fontes é de 528 m<sup>3</sup>/dia no ponto 1 e de 360 m<sup>3</sup>/dia no ponto 2. Tal volume atende satisfatoriamente à demanda do município.

O ponto de captação CSB-01 encontra-se ao final da rua Deputado José Afonso, junto ao córrego do Barreiro e o ponto de captação CSB-02 está localizado na altura da rua Antônio Martins da Cunha, também junto ao córrego do Barreiro.



## **ADUÇÃO**

A adutora que liga do poço de captação CSB-01 ao reservatório semienterrado tem tubulação de PVC com diâmetro de 100mm e sua extensão é de 160m. A adutora que liga o poço de captação CSB-02 ao mesmo reservatório semienterrado tem tubulação de PVC com diâmetro de 75mm e extensão de 865m. A adutora que liga a estação de tratamento ao reservatório apoiado também é feita de PVC com 75mm e tem extensão de 392m. As três adutoras estão em boas condições de conservação.

## **TARTAMENTO**

O tratamento de água é realizado por uma estação de tratamento (EET-01) com capacidade de 17 L/s. O sistema, que trabalha com cloração e fluoretação, trata em média 425 m<sup>3</sup>/dia, sendo que a capacidade máxima de tratamento é de 468 m<sup>3</sup>/dia. A estação de tratamento encontra-se em condições regulares de conservação.

## **RESERVAÇÃO**

O sistema da cidade possui dois reservatórios, um reservatório apoiado e outro semienterrado, com capacidade total de 100 m<sup>3</sup>, descritos na tabela abaixo.

O reservatório semienterrado (RAP-01) está localizado na rua Raul Gaioto entra a rua Marechal Cândido Rondon e a rua Sebastião Carvalho Souza, e o reservatório apoiado (SER-01) encontra-se no final da rua José Orivaldo Calixto.

## **REDE DE DISTRIBUIÇÃO**

A rede de distribuição de água tratada do município abrange toda a área do núcleo urbano, sendo composta de tubos de PVC com 20 a 100 mm de diâmetro e extensão total de 11.939m. Encontra-se em bom estado de conservação.

Não são relatados problemas no sistema de distribuição, bem como não há previsão de ampliação do sistema.

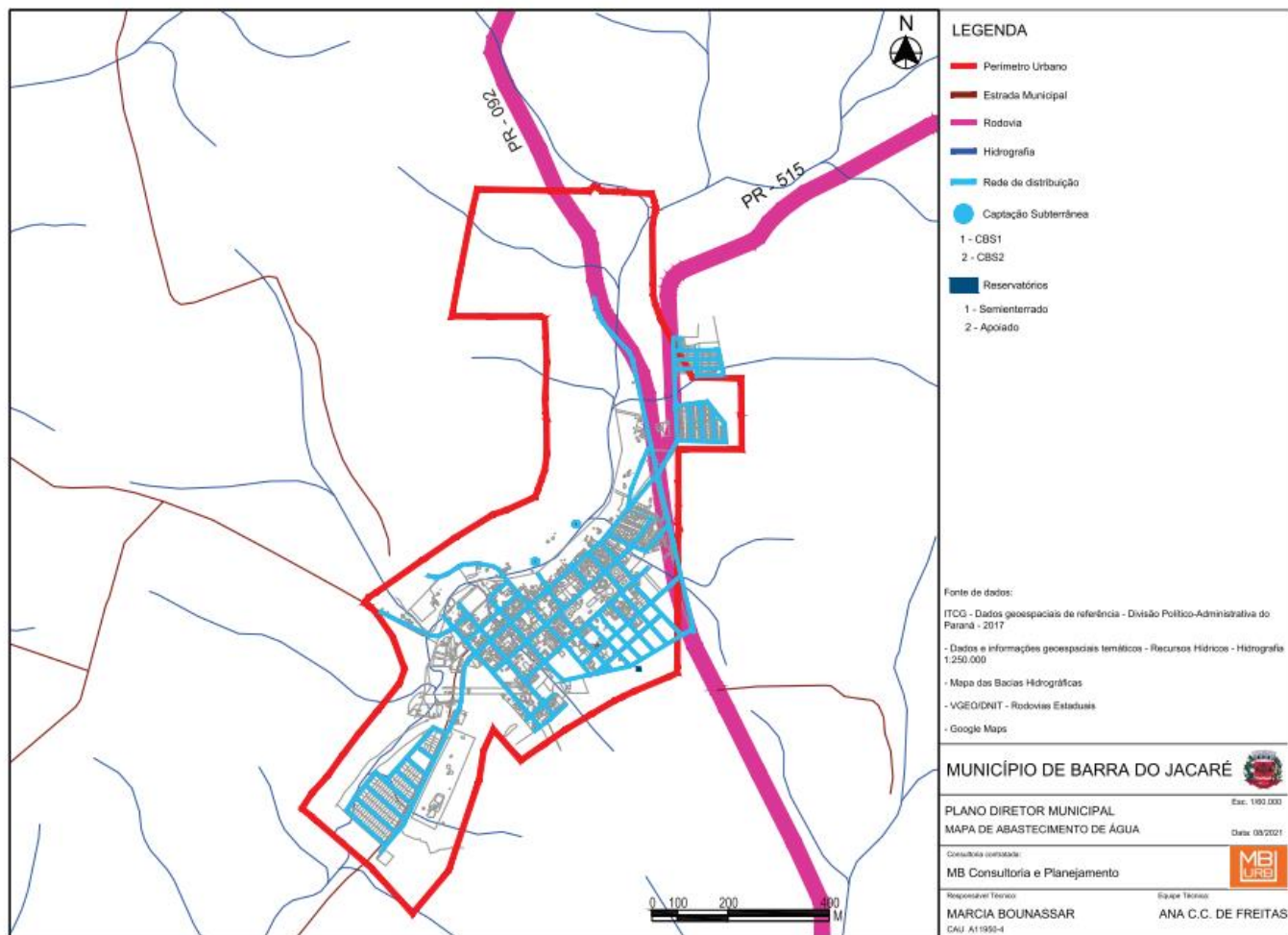


# MUNICÍPIO DE BARRA DO JACARÉ

## Plano Diretor Municipal

### Avaliação Temática Integrada III

Figura 33 – Ponto de Distribuição de Água



Fonte: MB Consultoria e Planejamento, 2021.



## ESGOTAMENTO SANITÁRIO

O município de Barra do Jacaré possui um déficit no que se diz respeito ao esgotamento sanitário, em comparação ao abastecimento de água esse setor está consideravelmente atrasado.

A maior parte do esgoto de Barra do Jacaré era depositada em fossas rudimentares ou em fossa séptica. Ocorre despejo irregular de esgoto no ribeirão Água Branca, situado na porção noroeste da malha urbana.

O município se encontra em obras, implantando o sistema de esgoto na cidade, a previsão é de que a porcentagem do município atendida ao final do projeto seja de 80%.


## RESÍDUO SÓLIDO

O serviço de limpeza urbana de Barra do Jacaré é realizado pela Prefeitura Municipal, que executa a coleta domiciliar, a coleta de entulhos e a varrição.

O município possui um Plano de Gestão Integrada de Resíduos Sólidos Urbanos do Município de Barra do Jacaré, elaborado em 2018 pela equipe do Programa de Gerenciamento de Resíduos Biológicos, Químicos e Radioativos da Universidade Estadual de Maringá.

A coleta de resíduos sólidos domiciliares abrange toda a área urbana, sendo realizada seis vezes por semana. A equipe de coleta é composta de um caminhão coletor, um trator, três funcionários. São coletadas aproximadamente 5 toneladas de resíduos semanalmente.

Existe no município o serviço de coleta seletiva os catadores que coletam o lixo reciclável e levam para o Barracão de Triagem.

Os resíduos domiciliares urbanos têm como destinação final o Aterro Municipal, controlado, situado a aproximadamente 600 metros da rua Rui Barbosa, localizado acima do vale em que se situa a cidade, bem como acima do Córrego do Barreiro, captação de água da cidade. Não há separação da coleta entre o lixo domiciliar, industrial e comercial. 

A coleta de resíduos sólidos de serviços de saúde é realizada uma vez por semana, no centro de saúde, pela empresa Cheiro Verde Ambiental. Existem sacos plásticos específicos para separação desse material e um depósito apropriado. O destino final dos resíduos é a autoclavagem e incineração no centro de tratamento de resíduos



**MUNICÍPIO DE BARRA DO JACARÉ**  
Plano Diretor Municipal  
Avaliação Temática Integrada III

da empresa, na cidade de Bernardino de Campos (SP). Após tornarem-se inertes, os resíduos são encaminhados para aterro industrial.

O entulho proveniente de restos de construção é coletado duas vezes por semana com caminhão e máquina pá-carregadeira, **por 4 funcionários**, e é destinado a um terreno ao lado do aterro, com vala específica. Os resíduos de poda de árvore e outros galhos são realizados pela mesma equipe, **uma vez por semana**, com destino final em terreno próximo ao aterro.

A Tabela 23 demonstra alguns números de domicílios e moradores com relação ao destino do lixo.

**Tabela 23 – Recolhimento do lixo**

RECOLHIMENTO DO LIXO		
Denominação	Quantidade de domicílios - 2000	Quantidade de domicílios - 2010
Coletado	502	634
Queimado (na propriedade)	253	201
Enterrado (na propriedade)	8	12
Jogado em terreno baldio ou logradouro	29	2
Jogado em rio, lago ou mar	2	-
Outro destino	1	19
Total	795	869

**Fonte: IBGE, 2010.**

De acordo com a Tabela 23 a quantidade de domicílios com lixo coletado teve um aumento de 2000 a 2010, o que se torna muito positivo principalmente com relação da preservação de áreas naturais e qualidade de vida.

O serviço de varrição é realizado por quatro funcionários, todos os dias, e atende todas as vias urbanas pavimentadas.

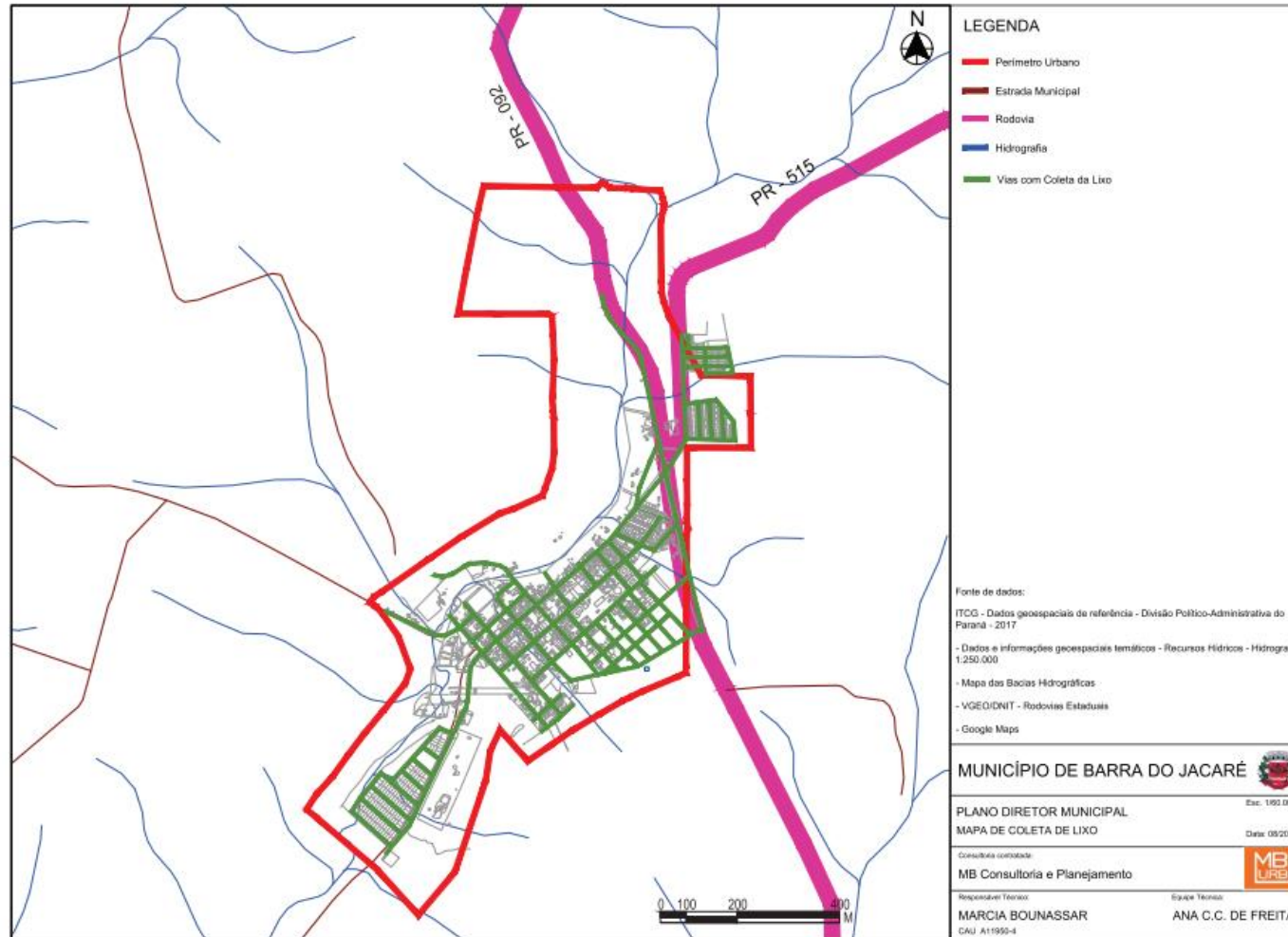


# MUNICÍPIO DE BARRA DO JACARÉ

## Plano Diretor Municipal

### Avaliação Temática Integrada III

Figura 34 – Coleta de lixo atual – Sede Urbana



Fonte: MB Consultoria e Planejamento, 2021.





# MUNICÍPIO DE BARRA DO JACARÉ

## Plano Diretor Municipal

### Avaliação Temática Integrada III

Figura 35 – Varrição de rua atual – Sede Urbana



Fonte: MB Consultoria e Planejamento, 2021.





## 5.2 Drenagem de Águas Pluviais e Pavimentação

### DRENAGEM URBANA E PAVIMENTAÇÃO

O sistema de drenagem de águas pluviais tem como objetivo escoar o acréscimo de vazão de águas superficiais causado pelo aumento da impermeabilização do solo decorrente do processo de urbanização.

A rede de drenagem de águas pluviais de Barra do Jacaré é constituída principalmente pela canalização de dois pequenos córregos que atravessam a malha urbana. Um deles possui nascentes na região da Vila Cooperativa e segue entre as ruas Manuel de Freitas Aguiar e Domingos Dutra até desaguar no Córrego do Barreiro (Córrego Água Branca) nas proximidades do estádio municipal. O outro situa-se entre as ruas Pres. Vargas e Silvio Paduim. Além destes, apenas dois pequenos trechos entre a rua Rui Barbosa e o Córrego do Barreiro contam com o sistema de drenagem, um deles na rua Dep. José Afonso e outro na altura da rua N. Sra. Aparecida.

O relevo ondulado presente na cidade de Barra do Jacaré, implantada à meia encosta, facilita o escoamento de águas pluviais. No entanto, a inexistência de pavimentação em algumas vias urbanas potencializa a ocorrência de processos erosivos,



**MUNICÍPIO DE BARRA DO JACARÉ**  
**Plano Diretor Municipal**  
**Avaliação Temática Integrada III**

---

assim como a ocupação em áreas próximas ao Córrego do Barreiro traz o risco de inundações.

A pavimentação das vias é um fator de grande importância dentro de uma cidade, visto que facilita a acessibilidade, a mobilidade e a segurança da população.

O Perímetro Urbano de Barra do Jacaré tem 90% de suas vias pavimentadas. As ruas pavimentadas encontram-se em estado de conservação satisfatório. Em Barra do Jacaré, grande parte dos lotes edificados possui calçadas. No entanto, são constatados problemas de acessibilidade, em virtude principalmente de obstáculos, como árvores mal posicionadas e lixeiras, e a descontinuidade entre um lote e outro, em grande parte devido ao declive das vias. As ruas sem pavimentação estão localizadas em alguns extremos da cidade.

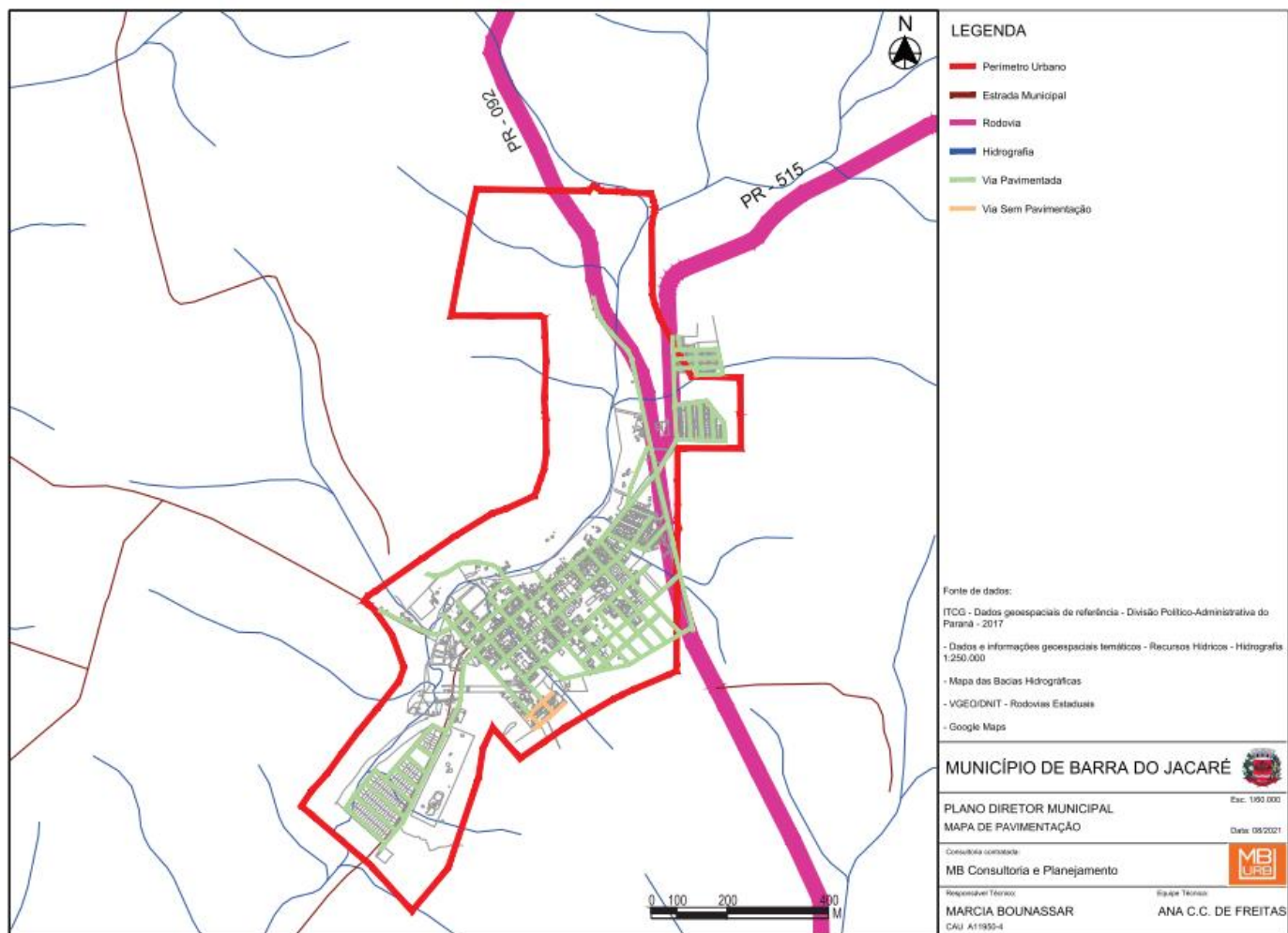


# MUNICÍPIO DE BARRA DO JACARÉ

## Plano Diretor Municipal

### Avaliação Temática Integrada III

Figura 36 – Pavimentação Atual – Sede Urbana



Fonte: MB Consultoria e Planejamento, 2021.

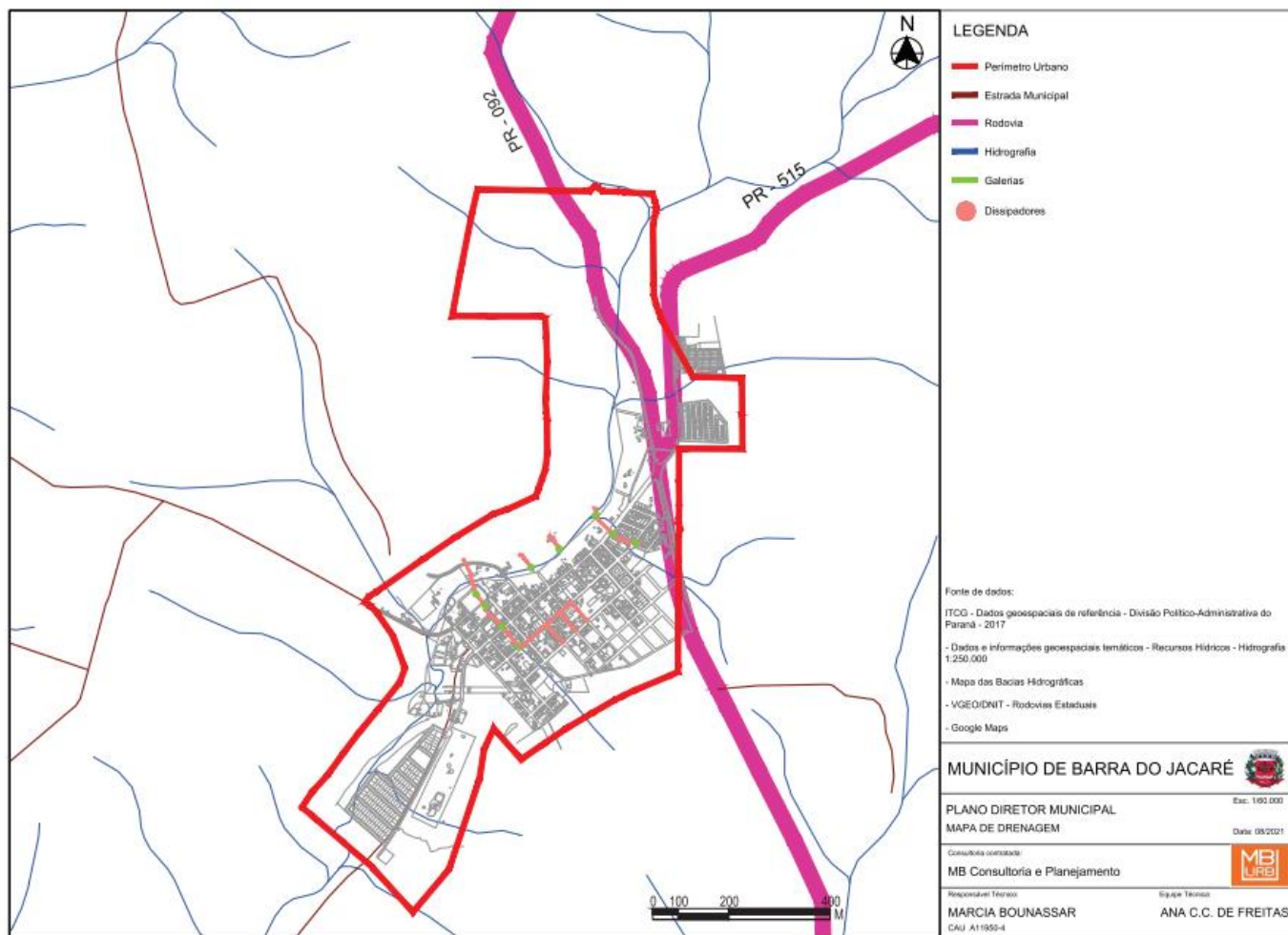


# MUNICÍPIO DE BARRA DO JACARÉ

## Plano Diretor Municipal

### Avaliação Temática Integrada III

Figura 37 – Drenagem Atual – Sede Urbana



Fonte: MB Consultoria e Planejamento, 2021.



## 5.3 Energia Elétrica e Iluminação Pública

O fornecimento de energia elétrica no município de Barra do Jacaré é realizado pela Companhia Paranaense de Energia - COPEL, através do sistema de distribuição existente.

Na área urbana, a rede primária trabalha com tensão de 11,4 KV (6,23 km). A rede secundária totaliza 12,15 km, operando em 220/127V. Nas áreas rurais, há 105,73 km de rede primária em 11,4 KV. A rede secundária opera com tensões de 127/220-240V.

Analisando os dados da Tabela 24 é possível notar que de forma geral nos últimos três anos houve um crescimento no número de consumidores em Barra do Jacaré.

**Tabela 24 – Abastecimento de energia elétrica – nº de consumidores**

Denominação	2017	2018	2019
Energia Elétrica Residencial - Consumidores	812	836	851
Energia Elétrica no Setor Secundário (Indústria) - Consumidores	6	8	7
Energia Elétrica no Setor Comercial - Consumidores	50	46	45
Energia Elétrica Rural - Consumidores	268	258	255
Energia Elétrica em Outras Classes - Consumidores	42	41	41
Energia Elétrica no Consumo Livre (Indústria) - Consumidores	-	-	1
<b>Total</b>	<b>1.178</b>	<b>1.189</b>	<b>1.199</b>

Fonte: IPARDES, 2019.



**MUNICÍPIO DE BARRA DO JACARÉ**  
**Plano Diretor Municipal**  
**Avaliação Temática Integrada III**

O município de Barra do Jacaré é atendido por uma subestação de distribuição, alimentada por linha de sub-transmissão de 34,5 KV cujo suprimento é de responsabilidade da COPEL. A subestação possui um transformador de potência de 2,0 MVA e dois disjuntores de alimentador de 11,4 KV, com supervisão remota do Centro de Operação da CPFL Santa Cruz. Existe projeto para substituição do dispositivo de proteção de AT por disjuntor.

O serviço de distribuição de energia é de boa qualidade, atende todo o território urbano, e não apresenta problemas que constituam entraves ao desenvolvimento municipal e à melhoria da qualidade de vida dos habitantes do município.

**Tabela 25 – Abastecimento de energia elétrica - consumo**

Denominação	2017	2018	2019
Energia Elétrica Residencial - Consumo (Mwh)	1.363	1.416	1.569
Energia Elétrica no Setor Secundário (Indústria) - Consumo (Mwh)	332	361	415
Energia Elétrica no Setor Comercial - Consumo (Mwh)	318	303	304
Energia Elétrica Rural - Consumo (Mwh)	2.262	2.556	2.581
Energia Elétrica em Outras Classes - Consumo (Mwh)	540	499	601
Energia Elétrica no Consumo Livre (Indústrias) - Consumidores	-	-	-
<b>Total</b>	<b>4.816</b>	<b>5.136</b>	<b>5.469</b>

Fonte: IPARDES, 2018.

Para a rede de distribuição rural, a largura da faixa de domínio é de 10 metros. No entanto, existem restrições para edificações e plantio de árvores de grande porte nas proximidades. A concessionária deverá ser consultada sempre que necessário. Para a rede de distribuição urbana, o afastamento entre condutores e edificações depende de do tipo da estrutura utilizada e da tensão, devendo ser realizada consulta prévia com a concessionária quando da construção no alinhamento predial.

### **ILUMINAÇÃO PÚBLICA**

A maior parte das vias urbanas de Barra do Jacaré é atendida por iluminação pública feita por lâmpadas de vapor de mercúrio de 80W (307 lâmpadas). Em segundo lugar aparecem as lâmpadas de vapor de sódio de 250W, que ocorrem em quase toda a extensão da Rua Rui Barbosa (41 lâmpadas). Na rua N. Sra. Aparecida a iluminação é feita por lâmpadas mistas de 250W, bem como em alguns pequenos trechos das ruas Mal. Cândido Rondon e Pres. Vargas, totalizando 12 lâmpadas deste tipo. Apenas um trecho da rua Jacarezinho são utilizadas lâmpadas de vapor de mercúrio de 125W (4 lâmpadas).



**MUNICÍPIO DE BARRA DO JACARÉ**  
Plano Diretor Municipal  
Avaliação Temática Integrada III

---

**ARBORIZAÇÃO**



De acordo com informações da **Coordenação** do Meio Ambiente do município, a arborização das vias de Barra do Jacaré é constituída de espécies adequadas ao local, com relação ao porte e tipo de poda. Na totalidade das vias urbanas a arborização é considerada regular. Mesmo assim, ocorrem problemas com relação a conflitos com a rede elétrica, redução de aclaramento e poda inadequada.

As espécies mais encontradas na área urbana são a Magnólia, Oiti e Canelinha. **O município possui viveiro com capacidade de produção de 120.000 mudas nativas por ano.**

A poda é realizada pela prefeitura- pelo setor de Obras e Urbanismo, quando acionada e anualmente, realizando assim poda de manutenção e poda de segurança. Seguindo os procedimentos utilizados pelos servidores.

O município conta com um Plano Municipal de Arborização Urbana, porém nao foi implantado.



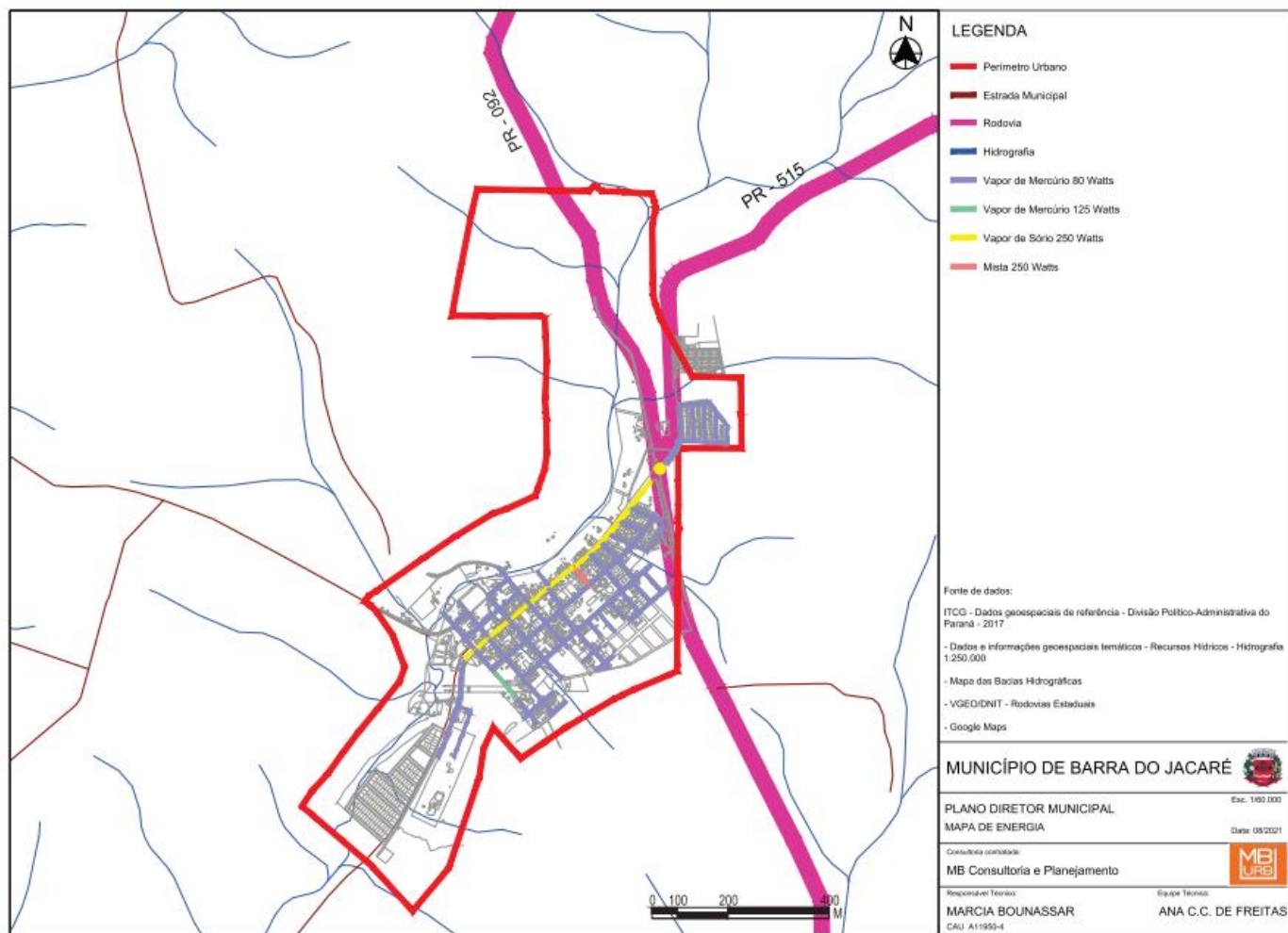


# MUNICÍPIO DE BARRA DO JACARÉ

## Plano Diretor Municipal

### Avaliação Temática Integrada III

Figura 38 – Energia Elétrica – Sede Urbana



Fonte: MB Consultoria e Planejamento, 2021.





## 5.4 Sistema Viário e Transportes

De Barra do Jacaré é possível deslocar-se para qualquer lugar do Paraná e do Brasil, a partir das rodovias pavimentadas que cortam o município, em especial as rodovias PR- 092 E 515. O município não é servido por Transportes Aéreo e Ferroviário. Aqueles que necessitam dessas modalidades de transportes, acessam esses serviços em cidades próximas, principalmente Londrina.

A Figura 39 mostra como são os acessos ao município de Barra do Jacaré apenas por rodovias estaduais, que dão direto a outras municipalidades.

A Figura 40 identifica a situação atual do sistema viário na sede urbana. Pode-se classificar algumas vias, as mais importantes como:

- **Via Principal** – Vias que apresentam um maior volume de tráfego e todos os tipos de veículos, com boas condições de tráfego e de estacionamento: PR – 092 E 515.
- **Via Secundária:** são as vias que fazem ligação entre bairros, coletando e distribuindo o tráfego local e de passagem: Rua Rui Barbosa.
- **Via Local:** são as vias que permitem o acesso às propriedades privadas ou a áreas de atividades específicas: todas as demais.

Os principais pontos de conflito viário são o trevo da PR-092 e o cruzamento da rua Rui Barbosa com as ruas Jacarezinho e Antonio dos Santos.



**MUNICÍPIO DE BARRA DO JACARÉ**  
**Plano Diretor Municipal**  
**Avaliação Temática Integrada III**

As estradas rurais estão em ótimo estado de conservação. A manutenção é feita anualmente e também quando necessária mediante a chamado de moradores, é feita por reposição de matéria-prima (pedra regular) seguindo os protocolos do município.

### **TRANSPORTE COLETIVO E CARGAS**

As empresas que operam no município são a Viação Princesa do Norte. Somente uma linha passa pelo município, a "Santo Antônio da Platina x Andirá". O **terminal rodoviário de Barra do Jacaré**, localizado na própria rodovia PR-092, próximo à rua Eduardo Peres, possui duas plataformas, dois sanitários, uma lanchonete, dois depósitos de bagagens e uma praça. Há a necessidade de pintura geral no prédio, reforma no calçamento, aquisição de novos bancos para a praça e manutenção da mesma.

**O serviço de transporte escolar rural atende aproximadamente 220 alunos e é realizado por cinco veículos, sendo três Kombi seminovas e dois micro-ônibus novos. Os principais problemas do setor são a recuperação das estradas rurais e manutenção dos veículos.**



MUNICÍPIO DE BARRA DO JACARÉ  
Plano Diretor Municipal  
Avaliação Temática Integrada III

Tabela 26 – Relação da Frota Municipal.

ORDEM	VEÍCULO	COR	ANO	PLACA	RENAVAM	SITUAÇÃO
01	MICRO ON. MD 608	BRANCA	1980/1980	ACF-5440	51.823716-8	adm desativado
02	FORD F-1000	CINZA	1984/1984	ADB-8050	53.116128-5	obras
03	ONIB. MB OF 1113	BRANCA	1985/1985	ADH-8856	51.465054-0	adm desativado
04	CAMINHÃO VW/ 14.140	BRANCA	1988/1988	ADW-3742	52.190377-7	agropecuário
05	ONIBUS VOLVO 858	BRANCA	1986/1987	ADX-9613	52.073196-4	administrativo
06	GM/ CAMIONETA C14	BRANCA	1973/1973	AEN-7955	51.339147-9	obras
07	VW PARATI CL	BRANCA	1995/1995	AFB-9836	63.040.550-6	urbanismo
08	FIAT UNO ELECTRONIC	BRANCA	1994/1995	AFD-0883	62.918762-2	urbanismo
09	CAMINHÃO MB L 1113	AZUL	1982/1982	AJD-6872	53.007797-3	agropecuário
10	I/FORD RANGER XL 13D	BRANCA	2000/2001	AJR-4713	75.132742-5	saúde
11	GM CORSA SUPER	BRANCA	2002/2002	AKD-0399	77.781128-6	assist social – cras
12	CAMINHÃO VW/13.180	VERDE	2001/2002	AKF-8265	77.896349-7	agropecuário
13	GM /CELTA 3 PORTAS	PRATA	2004/2004	ALQ-5391	82.475879-0	administrativo
14	AMB. RENAULT MASTER	VERMELHA	2002/2003	ALT-6360	82.787151-1	saúde
15	FIAT UNO MILLE FIRE	CINZA	2007/2008	APD-6735	93.353579-1	saúde
16	MICRO ONIB. VOLARE V8	PRATA	2007/2008	APD-6745	93.352285-1	saúde
17	VW/KOMBI	BRANCA	2008/2009	AQD-5529	96.840121-0	educação
18	VW/KOMBI	BRANCA	2008/2009	AQD-5531	96.839369-1	educação
19	CAMINHÃO MB L1113	AZUL	1985/1985	AQL-4673	52.119438-5	urbanismo
20	GOL PATRULHEIRO 1.6	BRANCA	2008/2008	AQR-8614	9.6741895-0	administrativo
21	ONIB. IVECO/CITYCLASS	AMARELA	2009/2009	ARK-2564	14.862750-1	educação
22	ONIB. MB/MASC	AMARELA	2009/2009	ARL-0267	15.022937-2	educação
23	VW/KOMBI	BRANCA	2009/2010	ARR-2666	16.135993-0	Provopar – ACCA
24	AMB. RENAULT MASTER	BRANCA	2009/2010	ARW-6564	17.098303-0	saúde
25	HONDA CG 125 FAN ES	PRETA	2010/2010	ASU-3128	22.341587-1	saúde
26	I/FORD TRANSIT	PRATA	2010/2010	ASW-3188	22.339784-9	saúde
27	FIAT PALIO ATTRACTIV	BRANCA	2011/2011	AUN-7017	35.024929-6	saúde
28	ONIB. VW/15.190	AMARELA	2011/2011	AUR-4979	35.026599-2	educação
30	FIAT UNO MILLE FIRE	BRANCA	2011/2012	AVC-9041	45.558007-3	cons.Tut – Ass Soc
34	CAM. FORD CARGO 2423	BRANCA	2012/2013	AVK-1431	46.551437-5	agropecuário
35	CAMIN.FORD CARGO 1319	PRATA	2012/2013	AVX-9214	48.424808-1	urbanismo
36	CAM. FORD CARGO 1519	BRANCA	2012/2013	AWD-2868	4.9268300-0	agropecuário
37	FIAT LINEA ESSENCE DUAL	BRANCA	2012/2013	AWY-5872	53.944415-4	administrativo
38	VW/KOMBI	BRANCA	2013/2014	AXO-6323	58.708634-3	educação
39	NOVO GOL 1.6	BRANCA	2014/2014	AYH-8386	10.0611789-7	saúde
40	NOVO GOL 1.6	BRANCA	2014/2014	AYH-8404	10.0611351-4	saúde
41	NOVO GOL 1.6	BRANCA	2014/2014	AYH-8406	10.0611050-7	saúde
42	CAM. MB ATRON 2729 PAC 2	BRANCA	2014/2014	AYM-5527	10.0462692-1	agropecuário



**MUNICÍPIO DE BARRA DO JACARÉ**  
**Plano Diretor Municipal**  
**Avaliação Temática Integrada III**

43	FORS/CARGO 2423	PRATA	2013/2013	AZC-6165	1004620370	Urbanismo
44	IVECO/TECTOR 240E28	BRANCA	2014/2014	AZC-6166	1028314407	agropecuário
45	AMB. RENAULT MASTER	BRANCA	2015/2016	AZN-8654	1046840131	Saúde (Curitiba)
46	VW/VOYAGE CL MB	PRATA	2015/2015	AZV-6412	1059132114	administrativo
47	I/M.BENZ 415 REVES PAS	BRANCA	2015/2016	BAI-8803	1080030244	saúde
48	AMB. RENALT MASTER	BRANCA	2015/2016	BAL-4569	1084005708	saúde
49	CITROEN/AIR CROSS	BRANCA	2016/2017	BAX- 5137	1102570009	CONS.TUTELAR
50	CHEV/SPIN 1.8 L MT LTZ	BRANCA	2016/2017	BAX-2157	1101867890	saúde
51	RENAULT SANDERO 1,6	BRANCA	2016/2017	BAX-2158	1101876023	saúde
52	RENAULT SANDERO 1,6	BRANCA	2016/2017	BAX-2159	1101873237	saúde
53	VW/NOVO GOL TL MCV	BRANCA	2018/2018	BBX-9833	1144119143	Saúde(Curitiba)
54	ONIB. MARCOPOLO VOLARE	BRANCA	2017/2018	BCD-8591	1149303449	FUN MUN SAUDE
55	FORD KA SE	PRETA	2018/2019 BCR-2C68	BCX-4D75	1182241449	EDUCAÇÃO
56	FORD KA SE	PRATA	2018/2019 BCR-2C68	BCX-4D90	1182243573	ASSIST.SOCIAL
57	VW/GOL 1.0 L MC4	BRANCA	2018/2019 BCR-2C68	BCX-4D91	1182246912	ASSIST. SOCIAL
58	FORD/CARGO 2429 TANQUE	BRANCA	2019/2019	BDE-0D93	1193657412	URBANISMO
59	VW/KOMBI	BRANCA	2013/2014	BWE-5991	602193770	Educação
60	ONIBUS SCANIA K113 CL	PRATA	1998/1998	CGR-7361	696213494	ensino superior
61	FIAT /PALIO WEEK ELX FLEX	BRANCA	2005/2005	DJE-0385	854340092	Educação
62	ONIBUS MB 1318 (COMIL)	BRANCA	1998/1998	IHO-5633	6.9895848-9	administrativo
63	ONIBUS M. BENZ 400	PRATA	1995/1996	KNP-0822	64.327318-2	administrativo
64	ONIBUS SCANIA K113 TL 6X3	BRANCA	1996/1996	KOD-2110	659619067	EDUCAÇÃO
65	ONIBUS SCANIA K113 CL	BRANCA	1998/1998	KRD-7077	707153875	ensino superior
66	ONIB. MARCOPOLO VOLARE	PRATA	2018/2019 BCR-2C68		1172446234	EDUCAÇÃO
67	TRACKER SUL TURBO	PRATA	2020	RHC7E25		GABINETE

Fonte: Prefeitura Municipal de Barra do Jacaré, 2021.



## CIRCULAÇÃO DE PEDESTRES

No levantamento realizado in loco foi possível diagnosticar algumas deficiências no que tange a circulação de pedestres. Não são todas as calçadas **que acessibilidade** e alguns locais nem tem a calçada implantada. Há necessidade de implantação/revitalização de todo o passeio público, visando atender a todos no município.



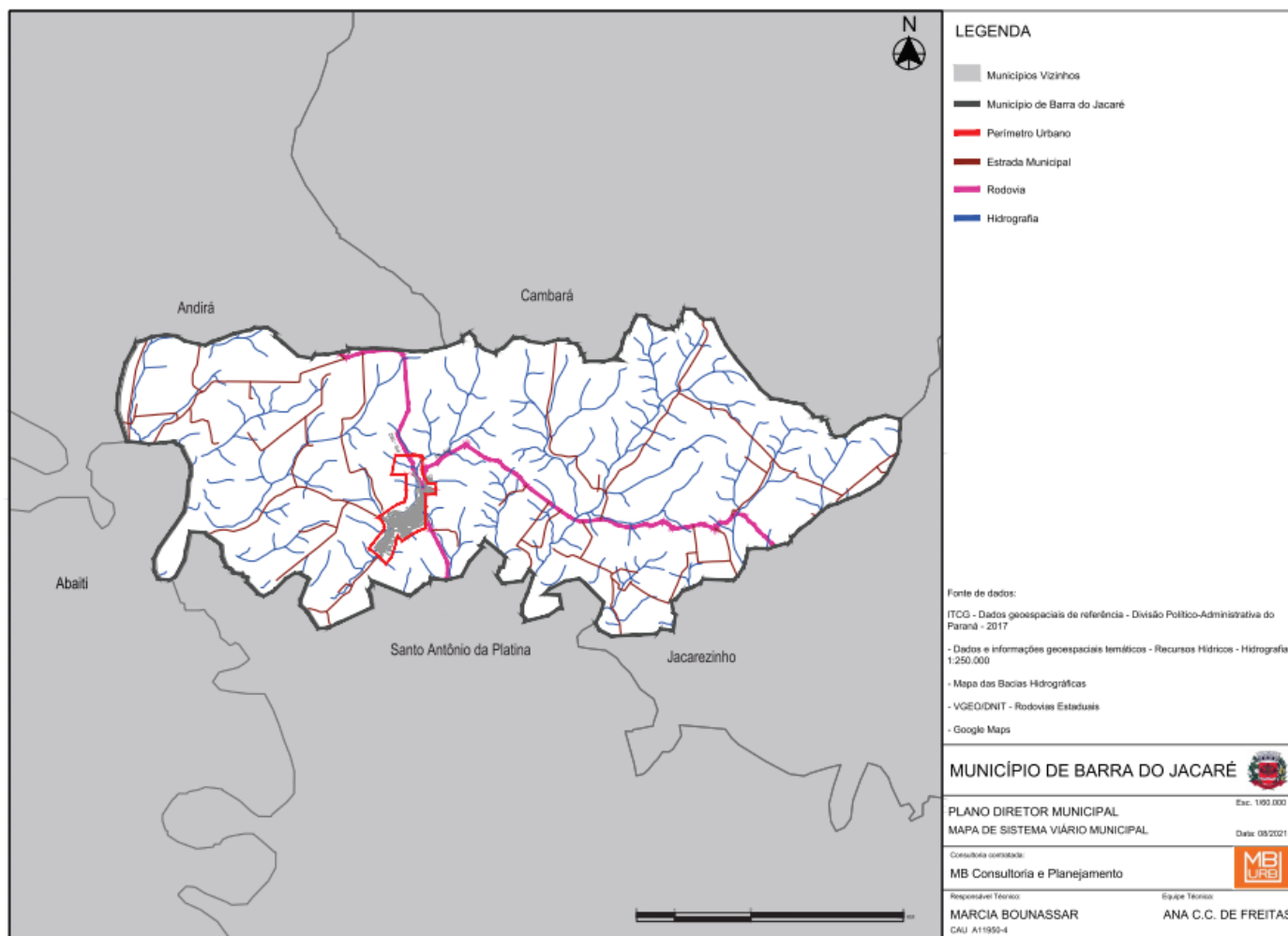


# MUNICÍPIO DE BARRA DO JACARÉ

## Plano Diretor Municipal

### Avaliação Temática Integrada III

Figura 39 – Mapa do Sistema Viário Municipal Atual



Fonte: MB Consultoria e Planejamento, 2021.

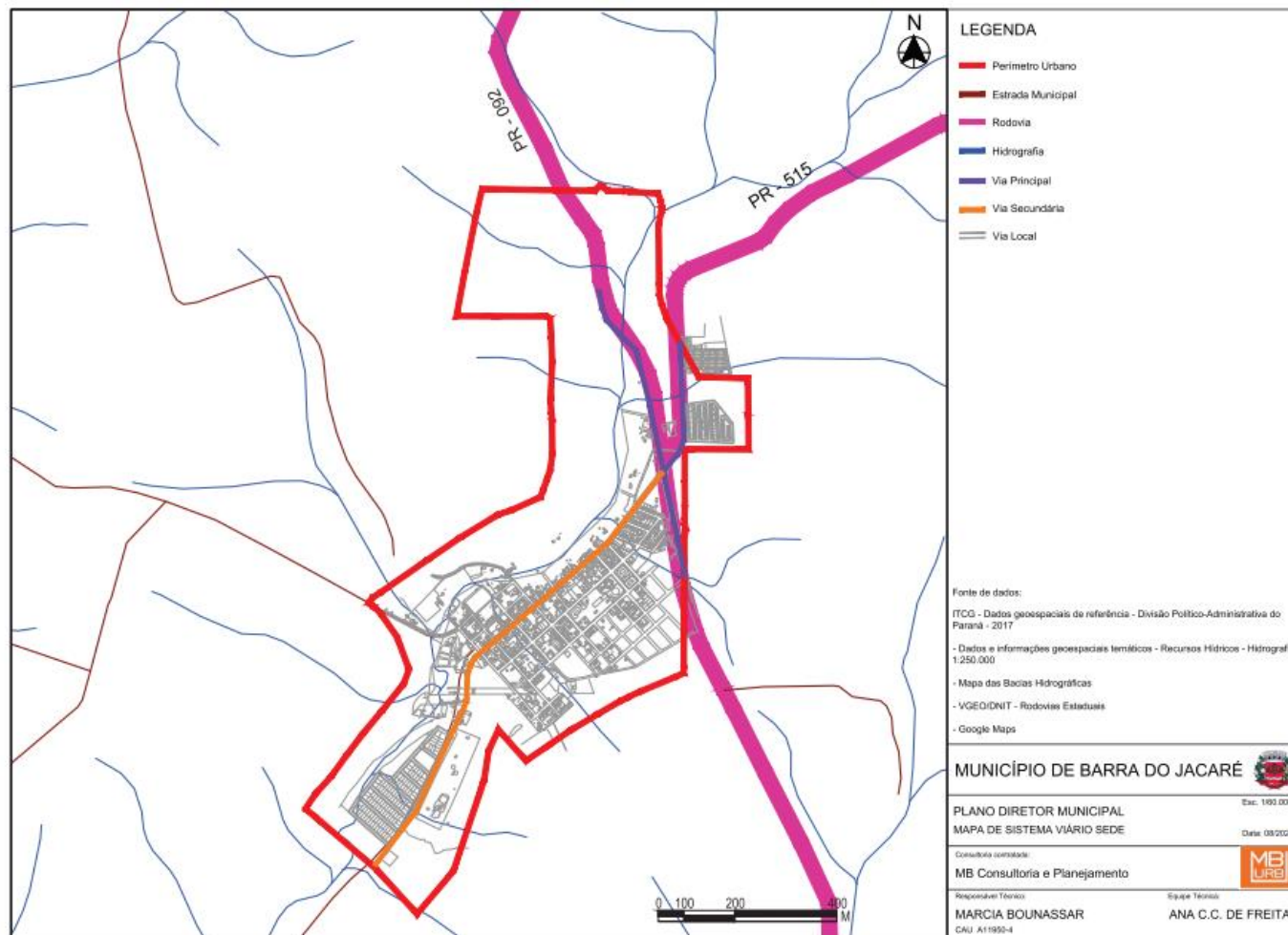


# MUNICÍPIO DE BARRA DO JACARÉ

## Plano Diretor Municipal

### Avaliação Temática Integrada III

Figura 40 – Mapa do Sistema Viário Atual de Barra do Jacaré - PR



Fonte: MB Consultoria e Planejamento, 2021.



## 5.5 Comunicação

### PRINCIPAIS MEIOS DE COMUNICAÇÃO

O município de Barra do Jacaré apresenta pequena atividade de comunicação social, não há emissora de televisão nem estações de rádio. Quanto ao serviço, nos dias de hoje, além dos serviços tradicionais como cartas, telegramas e encomendas, a agência de correios atua como um banco de serviço.

Em termos de televisão são captados os sinais por antena comum da TV a TV Globo, SBT. Quase a totalidade das residências do Município capta as emissoras de TV por antena parabólica.

Os jornais que circulam no município são impressos em outras cidades, as estações de rádio também não estão sediadas no município.



## **6. SERVIÇOS PÚBLICOS**



## 6.1 Saúde, Educação

### SAÚDE

O município conta com o seu Sistema de Saúde Pública dotado das seguintes principais estruturas físicas na sede urbana:

- Unidade Básica de Saúde Central

Localizado na Rua Paraná no centro do município.



Funcionalmente, o serviço de saúde municipal está organizado em torno de um órgão colegiado, consultivo, denominado Conselho Municipal de Saúde e um órgão executor, a Secretaria Municipal de Saúde.

Segundo dados do município de Barra do Jacaré por não contar com leitos hospitalares disponíveis, esse serviço é realizado em municípios vizinhos, como: Jacarezinho, Andirá, Santo Antonio da Platina, Londrina, Cornélio Procópio, Araçongas, São Jerônimo da Serra, Curitiba e os atendimentos são através do Hospital Beneficente de Andirá, através do TFD-Tratamento Fora do Domicílio (Hospital do Câncer, Coração, entre outras). Agendamento Via Gsus, Regulação de Leito de Gsus, Aih-Autorização Interna Hospitalar que são realizadas Cirurgias Eletivas.

Para atendimento com médicos especialistas ou cirurgias os pacientes são encaminhados para Araçongas, Cornélio Procópio, Campo Largo, Curitiba, Londrina e Santa Mariana.

As principais enfermidades encontradas são:



MUNICÍPIO DE BARRA DO JACARÉ  
Plano Diretor Municipal  
Avaliação Temática Integrada III

Tabela 27 – Enfermidades município de Barra do Jacaré em 2020

Capítulo CID-10	Internações
I. Algumas doenças infecciosas e parasitárias	10
II. Neoplasias (tumores)	23
III. Doenças sangue órgãos hemat e transt imunitár	1
IV. Doenças endócrinas nutricionais e metabólicas	6
V. Transtornos mentais e comportamentais	2
VI. Doenças do sistema nervoso	6
VII. Doenças do olho e anexos	1
IX. Doenças do aparelho circulatório	28
X. Doenças do aparelho respiratório	13
XI. Doenças do aparelho digestivo	12
XII. Doenças da pele e do tecido subcutâneo	1
XIII. Doenças sist osteomuscular e tec conjuntivo	12
XIV. Doenças do aparelho geniturinário	14
XV. Gravidez parto e puerpério	27
XVI. Algumas afec originadas no período perinatal	1
XVII. Malf cong deformid e anomalias cromossômicas	1
XIX. Lesões enven e alg out conseq causas externas	14
<b>Total</b>	<b>172</b>

Fonte Data SUS/2021.

No último ano o município de Barra do Jacaré teve 172 internações segundo o DATA SUS, sendo o mais recorrente as doenças do aparelho circulatório, com 16,27% do total de internações.

As principais causas de morte encontradas no município de Barra do Jacaré em 2020:

Tabela 28 – Morbidade Hospitalar do SUS município de Barra do jacaré em 2020.

Capítulo CID-10	Óbitos
I. Algumas doenças infecciosas e parasitárias	1
II. Neoplasias (tumores)	1
IX. Doenças do aparelho circulatório	3
X. Doenças do aparelho respiratório	1
<b>Total</b>	<b>6</b>

Fonte Data SUS/2021.

Em relação a morbidade a causa mais recorrente no último ano no município se enquadra nas doenças circulatórias novamente.

O setor de saúde conta com 07 profissionais da área da saúde atuantes na área de atendimento direto.



MUNICÍPIO DE BARRA DO JACARÉ  
Plano Diretor Municipal  
Avaliação Temática Integrada III

**Tabela 29 – Profissionais da área da saúde atuante**

ACD - AUXILIAR CONSULTORIO DENTISTA	01
ACS - AGENTE COMUNITARIO DE SAUDE	04
ASSISTENTE DE SAUDE PUBLICA	01
ADMINISTRATIVO	01
ASSISTENTE SOCIAL	01
AUX SERVIÇOS GERAIS	06
AUXILIAR/ TECNICO ENFERMAGEM	03
ENFERMEIRA	02
EQUIPE DE ENDEMIAS	03
ESTAGIARIOS	02
FARMACEUTICO	01
FISIOTERAPEUTA	01
MEDICOS	01
MOTORISTAS	06
DENTISTAS	02
VIGILANTE SANITARIO	01
PSICOLOGA	01
NUTRICIONISTA	01
TOTAL	38

**Fonte: PMBJ, 2021.**

O Município conta com poucos profissionais da saúde com consultórios particulares. A maioria dos profissionais da saúde trabalha para o Poder Público Municipal.

Os programas médicos ativos no município atualmente são:

#### **PSF – Programa Saúde na Família**

Consiste em atendimento à Atenção Básica, priorizando a prevenção e a orientação dos usuários do sistema de saúde e da população em geral. A equipe é composta por: **01 equipe composta por** 07 ACS, 01 enfermeira, 01 técnica de enfermagem, 01 medica, 01 dentista, o ESF busca favorecer a aproximação da unidade de saúde das famílias, promover o acesso aos serviços, possibilitar o estabelecimento de vínculos entre a equipe e os usuários, a continuidade do cuidado do cuidado e aumentar, por meio da corresponsabilização da atenção, a capacidade de resolutividade dos problemas.



### **SB – Saúde Bucal**

É uma extensão do Programa Saúde na Família, direcionado a Saúde Bucal. A equipe é composta por um dentista, um técnico de higiene dental e um auxiliar de cirurgião dentista.

### **ACS – Agente Comunitário de Saúde**

O Agente Comunitário de Saúde é o braço direito do Programa Saúde na Família. Através de visitas domiciliares ele tem a possibilidade de detectar problemas de saúde nas famílias e levar até a equipe do PSF, solicitando a avaliação médica do caso. E também tem como objetivo orientar a população na prevenção de futuros problemas de saúde, esclarecendo a importância de manter seus exames em dia, assim como garantir a vacinação de crianças.

### **Hiperdia – Hipertensos e Diabéticos**

Através do apoio do PSF, ACS, o hiperdia tem como objetivo orientar a população em destaque (Hipertensos e Diabéticos) da importância de se manter uma alimentação adequada e atividades físicas, evitando o sedentarismo. Também cadastrando a população Diabética e Hipertensa para provisão de medicação quando necessário.

### **SISMAMA – Prevenção do Câncer de Mama**

Através do apoio do PSF, ACS, o SISMAMA tem como objetivo de orientar as mulheres, principalmente as de faixa etária entre 40 e 59 anos, não deixando de lado às demais, da importância de se fazer o autoexame e da procura dos médicos se tiver dúvidas ao encontrar algo suspeito, como nódulos e cisto na mama.

### **SISCOLO – Prevenção do Câncer do Colo do Útero**

Assim como o SISMAMA, tem como objetivo orientar as mulheres na faixa dos 25 aos 59 anos, da importância de se fazer o exame cito patológico, efetuando-o ao menos uma vez ao ano, pois o exame pode detectar a presença de carcinoma e quando descoberto no início a possibilidade de cura é muito maior.

## **VIGILÂNCIA SANITÁRIA**

O município de Barra do Jacaré pertence a 19ª Regional de Saúde de Jacarezinho. O papel da regional é de apoio, cooperação técnica e investimentos nos municípios e nos consórcios, fomentando a busca contínua e crescente da eficiência com qualidade.



**MUNICÍPIO DE BARRA DO JACARÉ**  
**Plano Diretor Municipal**  
**Avaliação Temática Integrada III**

---

A vigilância sanitária tem a missão de proteger e promover à saúde da população e a defesa da vida. Esse órgão é vinculado à secretaria de saúde. Os fiscais sanitários têm as atribuições de realizar inspeções nos diferentes estabelecimentos, apreender produtos vencidos, mercadoria adulterada, notificar os estabelecimentos sobre irregularidades e orientar conforme a legislação.

Ações da Vigilância Sanitária no município: Coleta de dados, processamento de dados coletados, análise e interpretação dos dados processados, recomendação das medidas de prevenção e controle apropriadas, promoção das ações de prevenção e controles da indicadas, avaliação da eficácia e efetividade das medidas bem como vigilância e o controle das doenças transmissíveis a vigilância das doenças e agravos não - transmissíveis, a vigilância da situação de saúde, vigilância ambiental em saúde, vigilância da saúde do trabalhador e a vigilância sanitária.



MUNICÍPIO DE BARRA DO JACARÉ  
Plano Diretor Municipal  
Avaliação Temática Integrada III

EDUCAÇÃO 

A rede escolar municipal (pública e comunitária) é composta pela educação em níveis infantil, fundamental, médio e especial. A rede pública municipal possui os ensinos infantil, fundamental (1ª a 5ª série) e supletivo, na área urbana. Os ensinos médio e fundamental (6ª a 9ª série) são ofertados pelo governo do Estado do Paraná. A área e rural possui apenas o ensino fundamental (6ª a 9ª série). No Município tem o Colégio Maria Francisca de Souza ofertando ensino fundamental II e ensino médio, CMEI-Criança Feliz ofertando educação infantil e Escola Municipal Pio XII ofertando ensino fundamental I e Educação Infantil. Todos estabelecimentos ofertam acessibilidade universal e estão de acordo com a demanda.

**Tabela 30 – Matrículas na educação básica segundo a modalidade de ensino e a dependência administrativa – 2021**

Escola	Ano	Número de matrículas
CMEI-Criança Feliz:	2016	84
CMEI-Criança Feliz:	2017	82
CMEI-Criança Feliz:	2018	85
CMEI-Criança Feliz:	2019	75
CMEI-Criança Feliz:	2020	74
Escola Municipal Pio XII	2016	213
Escola Municipal Pio XII	2017	202
Escola Municipal Pio XII	2018	204
Escola Municipal Pio XII	2019	224
Escola Municipal Pio XII	2020	236

Fonte: PMBJ, 2021.

No ano de 2020 o município de Barra do Jacaré contava com 535 matrículas de alunos, sendo mais da metade destinada ao ensino fundamental.

O município possui o EJA-APED Programa Nacional de Integração, da Educação básica na modalidade de Educação de jovens e adultos.

- Primeira fase: 3 alunos
- Segunda fase: 6 alunos  
Fundamental: do 6º ao 9º ano  
TOTAL: 27 alunos  
Período: Noturno  
Escola Municipal Pio XII

O município também possui atendimento a educação especial o atendimento está sendo realizado 100% remoto devido a pandemia com atividades impressas e *WhatsApp*, no município somente a APAE realiza esse atendimento. Conta com 8 professores, 2 pedagogos, 1 merendeira, 1 auxiliar de serviços gerais, 1 diretora, secretario, auxiliar administrativo e monitora.



MUNICÍPIO DE BARRA DO JACARÉ  
Plano Diretor Municipal  
Avaliação Temática Integrada III

Tabela 31 – Docentes na educação básica segundo a modalidade de ensino e dependência administrativa – 2020

MODALIDADE DE ENSINO	FEDERAL	ESTADUAL	MUNICIPAL	PARTICULAR	TOTAL
Educação infantil	-	-	19	-	19
Creche	-	-	13	-	13
Pré-escolar	-	-	6	-	6
Ensino fundamental	-	11	13	4	26
Ensino médio	-	21	-	-	21
Educação profissional	-	-	-	-	-
Educação especial - classes exclusivas	-	-	-	5	5
Educação de jovens e adultos (EJA)	-	-	1	4	5
Ensino fundamental	-	-	1	4	5
Ensino médio	-	-	-	-	-
TOTAL	-	23	30	5	55

Fonte: IPARDES, 2020.

A educação de Barra do Jacaré é atendida pelo Núcleo Regional de Jacarezinho, sendo o chefe Sra. Ana Maria Molini.

A evasão escolar tem sido um dos problemas da educação nos municípios paranaenses. Dentre as motivações pode-se citar como principal a necessidade de ingresso no mercado de trabalho. Barra do Jacaré oferece a alternativa de educação para jovens e adultos (ensino fundamental de 1ª a 5ª série) na Escola Municipal Pio XII.

Os maiores desafios encontrados no setor da educação, se referem a falta de espaço físico e também a estrutura, o problema da dualidade faz com que as instituições limitem seus atendimentos e impedem melhorias na qualidade da educação e também o transporte escolar apresenta condições precárias, principalmente em **ralação** as estradas rurais.





## 6.2 Cultura, Esporte, Lazer e Turismo

Os assuntos e atividades relacionados à cultura, estão sob responsabilidades da Secretaria Municipal de Educação, Esporte e Cultura, e tem a finalidade a promoção e organização da sistematização dos valores culturais do município, buscando através da colaboração técnica e financeira de instituições da esfera estadual e federal o fomento de convênios para realização dos eventos e atividades que venham a enriquecer ainda mais a cultura do povo local.

### CULTURA

O município de Barra do Jacaré possui apenas quatro equipamentos culturais, sendo eles um centro cultural, uma biblioteca cidadã e um **barracão de artesanato**. Existe ainda um **clube municipal**.

Além destes equipamentos, há um Tele-centro, sem prédio próprio, funcionando em uma sala da Escola Municipal Pio XII.

**No município existem os seguintes grupos artísticos, escolas, programas e projetos voltados à cultura: Grupo de Dança Magia da Dança; Grupo Folclórico Folia de Deus; Escola de Pintura da Nice; Artesanato em folha de laranjeira; Escola de Artesanato da Assistência Social; Casa de Leitura Zélia Gatai; Escola de Balé; Grupo da Terceira Idade; e Fanfarra Municipal.**

As seguintes festas e comemorações são realizadas no município: Festa da Colheita (mês de abril); Festa da Padroeira (12/10); Festa Junina na rua; Festa Junina



das escolas; **Desfile de boneco vivo**; Desfile Cívico (07/09); Folia de Reis; Baile do aniversário da cidade; **Jantar do funcionário público**; Dia das Crianças; Ruas de Lazer. São realizadas, também, a Exposição de Artesanato do Projeto Vida Nova, a Exposição de **Artesanato de Folha de Bananeira e o Curso de Culinária**.



**Figura 41 – Foto – Festa da Colheita de Barra do Jacaré - 2014**



Fonte: Acervo Municipal.

**Os dois equipamentos se encontram em estado de conservação regular.**



## ESPORTE E LAZER

O município de Barra do Jacaré conta com boa infraestrutura para atividades esportivas, destacando-se: Fundo de Vale, a Área de lazer Pereiras Clube, o Morro do Cruzeiro, a Bica D`Água e a Chácara da Marilza com piscina e área de festas, bem como as margens do Rio Jacaré, e do Rio das Cinzas, o Estádio de Futebol Waldomiro Ferreira de Rezende, com área de futebol e maia, o Ginásio de Esportes Acácio Cardoso de Oliveira, o Campo de Futebol do bairro Água Branca, o campo de futebol do bairro Vila Rural, o campo de Futebol do bairro Coqueiralzinho, que possui também o campo de bocha.

Equipamento de Esporte/Lazer	Localização
Ginásio Esporte A.C.O.	Sebastião Carvalho de Souza
Campo de Futebol V.F.R	Jacinto Candido Lopes
Parques (Fundo do Vale)	Jacinto Candido Lopes
Centro Esportivo A.F.A.	Rodovia -BR 515



**MUNICÍPIO DE BARRA DO JACARÉ**  
**Plano Diretor Municipal**  
**Avaliação Temática Integrada III**

---



## 6.3 Assistência Social

A Secretaria de Assistência Social de Barra do Jacaré provê o atendimento das necessidades básicas, traduzidas em proteção à família, à maternidade, à infância, à adolescência, à velhice e à pessoa portadora de deficiência, independentemente de contribuição à Seguridade Social.

As ações socioassistenciais são organizadas tendo como referência o território onde as pessoas vivem, com as suas diferenças regionais, carências e potencialidades. Os programas, serviços e projetos são desenvolvidos junto às localidades com maior vulnerabilidade social, ou seja, locais onde há situações de fragilidade em decorrência da pobreza, ausência de renda, falta de acesso aos serviços públicos, discriminações por idade, raça, gênero ou por deficiências, dentre outras.

A política Municipal de Assistência Social do município conta hoje com os seguintes programas:

- ✓ Serviço de convivência e fortalecimento de vínculo (SCFV)
- ✓ PAIF: proteção e atenção integral a família
- ✓ Bolsa família
- ✓ SCFV: faixa etária de idade- 60 anos - 2 x por semana na academia pública (atividade física e aula de dança)
- ✓ SCFV: faixa etária de idade: 30a 59 anos - 2x por semana na academia publica- (atividade física e aula de dança)



**MUNICÍPIO DE BARRA DO JACARÉ**  
**Plano Diretor Municipal**  
**Avaliação Temática Integrada III**

---

- ✓ SCFV: faixa etária de idade: 18 a 29 anos- 2 x por semana na academia atividade física e aula de dança
- ✓ SCFV: faixa etária de idade de 15 a 17 - 4 horas semanais - projeto criança e adolescente em ação.
- ✓ SCFV: faixa etária de idade de 12 a 15 - 3 horas semanais - projeto criança e adolescente em ação
- ✓ SCFV: faixa etária de idade: 9 a 12 - 3 horas diárias - projeto criança e adolescentes em ação
- ✓ SCFV: faixa etária de idade 6 a 9 - 3 horas semanais - projeto criança e adolescentes em ação
- ✓ SCFV: faixa etária de idade de 0 a 6 - 3 horas quinzenais - centro de municipal de educação criança feliz
- ✓ PAIF - faixa etária de idade de 18 a 60 ou mais - chá CRAS- centro de referência de assistência social. (CRAS).

Esses equipamentos fornecem os seguintes programas no município:



MUNICÍPIO DE BARRA DO JACARÉ  
Plano Diretor Municipal  
Avaliação Temática Integrada III

Tabela 32 – Programas de Ação Social


ÁREA DE ATEND.	NOME DA ENTIDADE	SERVIÇO OFERECIDO	REDE		PÚBLICO ALVO	ATENDIMENTO		
			ONG	GOV		CAPAC.	ATEND.	LISTA DE ESPERA
Proteção Social Básica e Enfrentamento a Pobreza	Departamento Municipal de Assistência Social	Atendimento e encaminhamentos para documentos; Cesta Básica; Auxílio Natalidade; Órtese, Prótese e Óculos; carteira do Idoso; Internamento de dependentes químicos; Encaminhamento de Prestação de Serviço à Comunidade; atendimentos ao Ministério Público; Encaminhamento de Benefício de Prestação Continuada.		◆	Famílias, crianças, adolescentes, jovens, idosos e pessoas portadoras de deficiências	Todos que vierem a solicitar os serviços	-	-
Proteção Social Básica e Enfrentamento a Pobreza	ACCA	Trabalhos artesanais, pintura, bordado, informática, esporte e recreação.		◆	Criança e adolescentes	190	170	70
Proteção Social Básica e Enfrentamento a Pobreza	Vicentinos	Trabalho diversificado; orientação na limpeza e higiene dos moradores da vila Vicentinos; atividades físicas em outro local da comunidade.	◆		Idosos	10	14	08
Proteção Básica	Cesforci	Esporte e Recreação	◆		Crianças, Adolescentes, Jovens e Idosos	500-700	120	-
Proteção Básica	Casa da Leitura	Produção de desenho, contos, fichas de leitura com interpretação de textos lidos; produção do jornal "Clubinho da Leitura"; produção de livro com resumo de histórias infantis, juvenis e adultos; rodas de leitura; desfile de leitores; danças variadas; criação em conjunto de teatro usando histórias na transformação do cotidiano; promoção de festas; semana cultural; varal literário; semana antidrogas; entrega de medalhas; certificados, prêmios; produção de marcadores de página; folder; cartão de natal; CD de frases de incentivo à leitura; concurso de poesias; de cartazes de meio ambiente; confraternização de final de ano.	◆		Crianças, Adolescentes, Jovens e Idosos	120	-	-

Fonte: Prefeitura Municipal de Barra do Jacaré, 2021.

No total os equipamentos atendem cerca de 300 pessoas de todo o município.



## CENTRO DE REFERÊNCIA DA ASSISTÊNCIA SOCIAL – CRAS

O CRAS está localizado na  Rua Rui Barbosa. Este tem por finalidade servir de porta de entrada para o atendimento às pessoas e famílias que sofrem as mais diversas formas de vulnerabilidade social. O CRAS é uma das unidades articuladoras das ações de Proteção Social Básica e trabalha em conjunto com as entidades socioassistenciais e com as demais políticas públicas, visando o atendimento integral das famílias atendidas, organizando e executando com qualidade serviços, programas e projetos para atender as necessidades das famílias em situação de vulnerabilidade social, ou seja, em situações de risco como: pobreza, privação (ausência de renda, precário ou nulo acesso aos serviços públicos, dentre outros), fragilização de vínculos afetivos – relacionais e de pertencimento social (discriminações etárias, étnicas, de gênero ou por deficiências, dentre outras), ou qualquer outro tipo de violação de direito para o indivíduo ou família.

O CRAS é a porta de entrada para o acesso a serviços, programas e projetos da Política de Assistência Social. Assim como os postos de saúde estão para a Política de Saúde o CRAS está para a Assistência Social.

Entre as atividades desenvolvidas pela equipe do CRAS estão:

- Cadastramento das famílias para programas sociais e outros serviços;
- Levantamento e identificação das necessidades das famílias;
- atendimentos psicossociais individuais e em grupos;
- Visitas domiciliares;
- Encaminhamento à rede social de serviços;
- Ações socioeducativas com as famílias, como cursos, palestras e oficinas variadas.



## 6.4 Segurança

### SEGURANÇA PÚBLICA E DEFESA CIVIL

No município de Barra do Jacaré existe delegacia de polícia civil, mas esta inativa, não existe delegacia de polícia militar. Apenas 1 sargento em relação efetiva fixa com atendimento durante o dia. Os deslocamentos na zona rural geralmente são feitos em situação de ocorrência apenas, devido à falta de policiais. Não existem rotas de rondas, pois o serviço depende da demanda e do encarregado do dia.

Quanto a Polícia Militar do Paraná (PMPR), tem por função primordial o policiamento ostensivo e a preservação da ordem pública no Estado do Paraná. Ela é Força Auxiliar e Reserva do Exército Brasileiro, e integra o Sistema de Segurança Pública e Defesa Social do Brasil. Seus integrantes são denominados Militares dos Estados, assim como os membros do Corpo de Bombeiros.

A Polícia Civil é o órgão responsável pela segurança pública. Sua principal função é prevenir, reprimir e investigar crimes.

Defesa Civil, administrada pelo corpo de bombeiros de Bandeirantes.



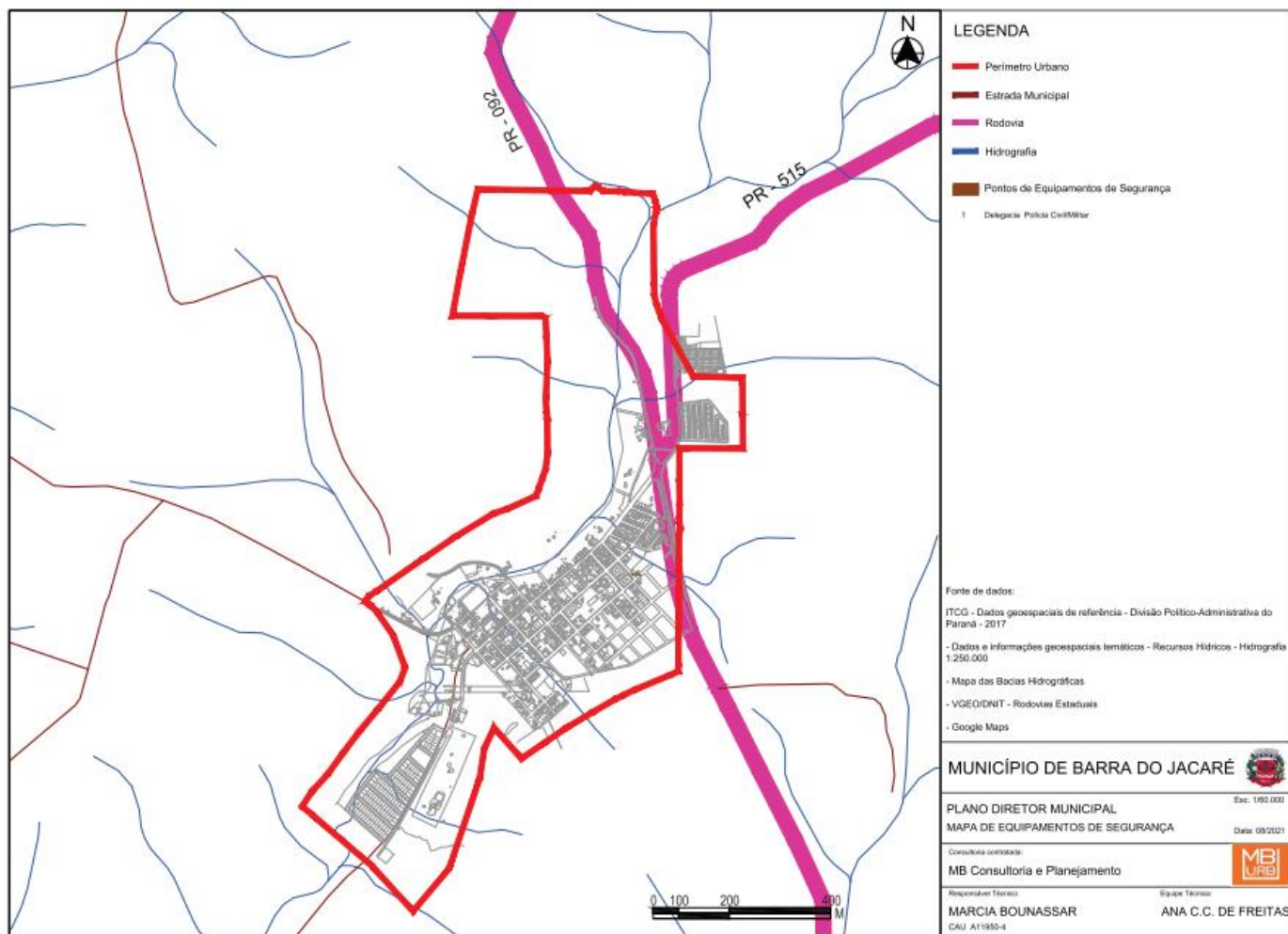


# MUNICÍPIO DE BARRA DO JACARÉ

## Plano Diretor Municipal

### Avaliação Temática Integrada III

Figura 42 – Localização do posto da Polícia Militar



Fonte: MB Consultoria e Planejamento, 2021.



## 6.5 Serviços Funerários

Barra do Jacaré possui um cemitério e uma casa de velório municipais. O Cemitério Municipal de Barra do Jacaré está localizado na rua Rui Barbosa, em direção a Estrada do Frutal. Com 7.050 m<sup>2</sup> de área total, conta com sanitários e uma capela mortuária. Existem 442 jazigos ocupados e aproximadamente 407 jazigos para futura ocupação, com previsão de esgotamento das áreas disponíveis para os próximos 5 anos. Os principais problemas estão relacionados à infraestrutura física. Há a necessidade de manutenção em algumas áreas.

A Casa de Velório localiza-se na rua Rui Barbosa, próximo ao conjunto Pôr do Sol, em terreno de 4.645 m<sup>2</sup>. Possui sanitários, uma sala para velório e uma copa. As principais necessidades são a instalação de iluminação, calçamento e o acabamento geral da construção.



## 6.6 Equipamentos Públicos Institucionais

O município de Barra do Jacaré conta com os seguintes equipamentos institucionais: Prefeitura Municipal, Câmara Municipal e terminal rodoviário. Os equipamentos atendem as necessidades da população e estão em bom estado de conservação.

**Figura 43 – Foto – Prefeitura Municipal de Barra do Jacaré - PR**



Fonte: The Cities, 2021.



**MUNICÍPIO DE BARRA DO JACARÉ**  
Plano Diretor Municipal  
Avaliação Temática Integrada III

**Figura 44 – Foto – Câmara Municipal de Barra do Jacaré - PR**



**Fonte: Câmara Municipal de Barra do Jacaré - PR**

Os dois equipamentos estão localizados na região central do município conforme mapa a seguir.

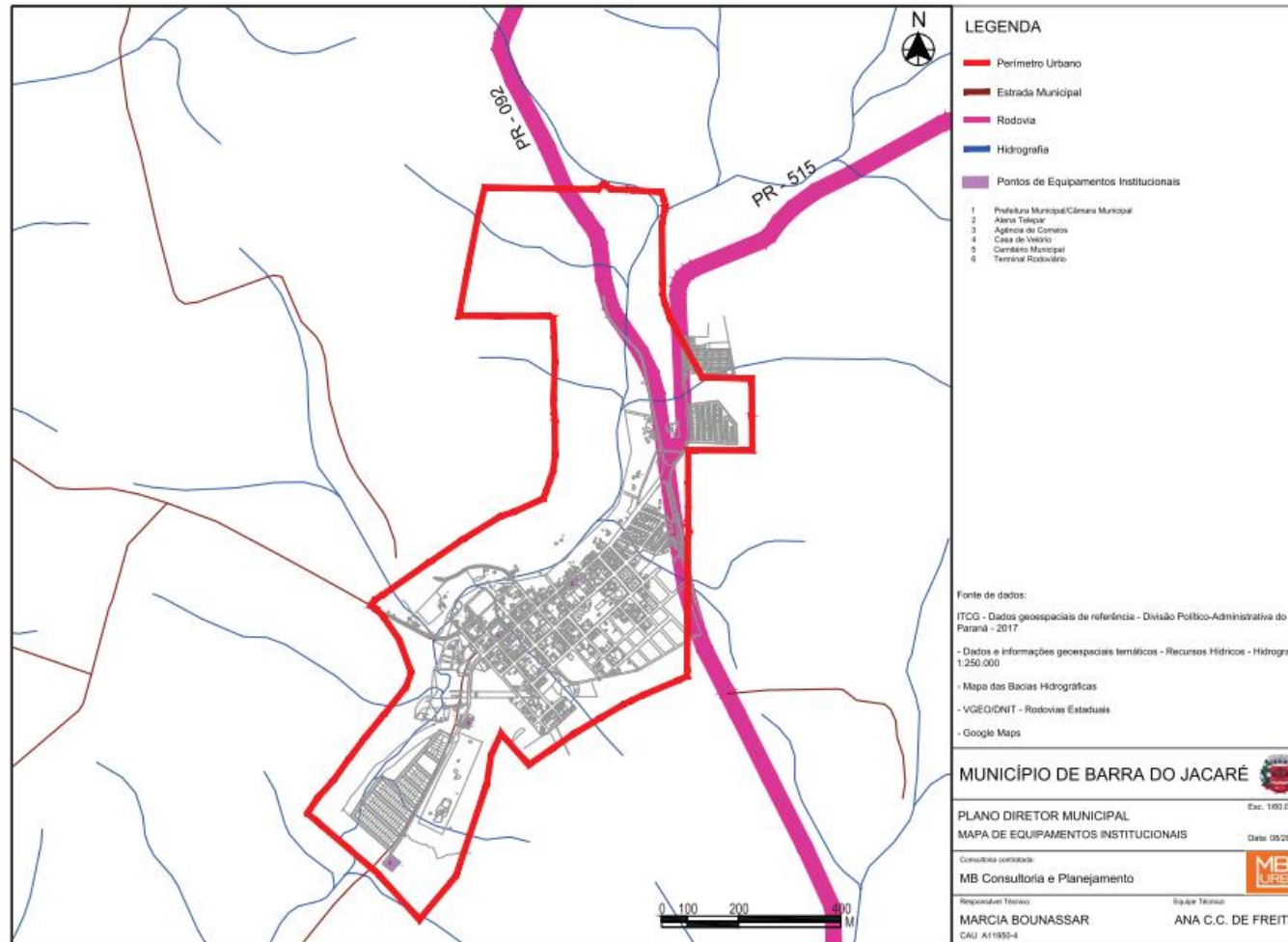


# MUNICÍPIO DE BARRA DO JACARÉ

## Plano Diretor Municipal

### Avaliação Temática Integrada III

Figura 45 – Localização dos Equipamentos Institucionais



Fonte: MB Consultoria e Planejamento, 2021.

## **7. ASPECTOS INSTITUCIONAIS**



## 7.1 Organização Administrativa

A organização administrativa de Barra do Jacaré foi definida pela lei municipal nº 109/2001. A lei define os órgãos da administração e suas competências, bem como o Plano de Cargos e Salários. Os órgãos criados por esta lei são os seguintes:

- Assessoria Administrativa
- Assessoria de Gabinete
- Assessoria Jurídica
- Assessoria para Assuntos Comunitários
- Departamento de Administração e Planejamento
- Departamento de Agricultura e Abastecimento
- Departamento de Educação, Esportes e Cultura
- Departamento de Finanças
- Departamento de Obras e Serviços
- Departamento de Saúde e Bem-Estar Social

Além da estrutura administrativa acima referida, a lei nº 109/2001 também define as seguintes instâncias:

- Conselho Municipal do Idoso
- Conselho Gestor Municipal de Habitação de Interesse Social





**MUNICÍPIO DE BARRA DO JACARÉ**  
**Plano Diretor Municipal**  
**Avaliação Temática Integrada III**

- Conselho Municipal de Saúde
- Conselho Municipal de Segurança Alimentar e Nutricional
- Conselho Municipal da Cidade
- Conselho Municipal de Desenvolvimento Rural Sustentável
- Conselho Municipal de Habitação
- Conselho Municipal dos Direitos da Criança e do Adolescente
- Conselho Municipal de Alimentação Escolar
- Conselho Municipal do Fundo de Manutenção e Desenvolvimento da Educação Básica
- Conselho Municipal de Assistência Social
- Conselho Municipal de Educação
- Comitê Municipal do Transporte Escolar
- Conselho Tutelar
- Conselho Gestor do Telecentro Municipal
- Coordenadoria Municipal de Proteção e Defesa Civil
- Comissão Coordenadora para o Monitoramento e Avaliação do Plano Municipal de Educação

Equipe Técnica para o Monitoramento e Avaliação do Plano Municipal de Educação.

Cooperativas: Cooperativa de Crédito Sicred, Cooperativa Integrada.

Associações: APAE – Associação de Pais e Amigos dos Excepcionais.

ATYCIBA – Associação dos trabalhadores da YAZAKI e Costura de Barra do Jacaré/PR.

Associação dos Proprietários do Assentamento Rural Fazenda Santa Olímpia.

Associação Peroba Rosa de Proprietários de Reservas Florestais.

Os conselhos municipais instituídos por lei no município são os seguintes:


- Conselho Municipal de Desenvolvimento Agrícola – Lei nº 47/1997
- Conselho Municipal de Educação – Lei nº 85/1999
- Conselho Comunitário de Preservação do Meio e do Patrimônio Histórico – COMPREMAPH – Lei nº 115/2001
- Conselho Municipal de Assistência Social – Lei nº 172/2004
- Conselho Municipal de Habitação de Interesse Social – Lei nº 248/2006
- Conselho Municipal dos Direitos do Idoso de Barra do Jacaré – CMDIBJ – Lei nº 253/2006
- Conselho Municipal de Acompanhamento e Controle Social do Fundo de Manutenção e Desenvolvimento da Educação Básica e de Valorização dos Profissionais da Educação – Conselho do FUNDEB – Lei nº 261/2007.


O município conta com o total de 231 funcionários na prefeitura municipal, sendo divididos da seguinte forma:





**MUNICÍPIO DE BARRA DO JACARÉ**  
**Plano Diretor Municipal**  
**Avaliação Temática Integrada III**

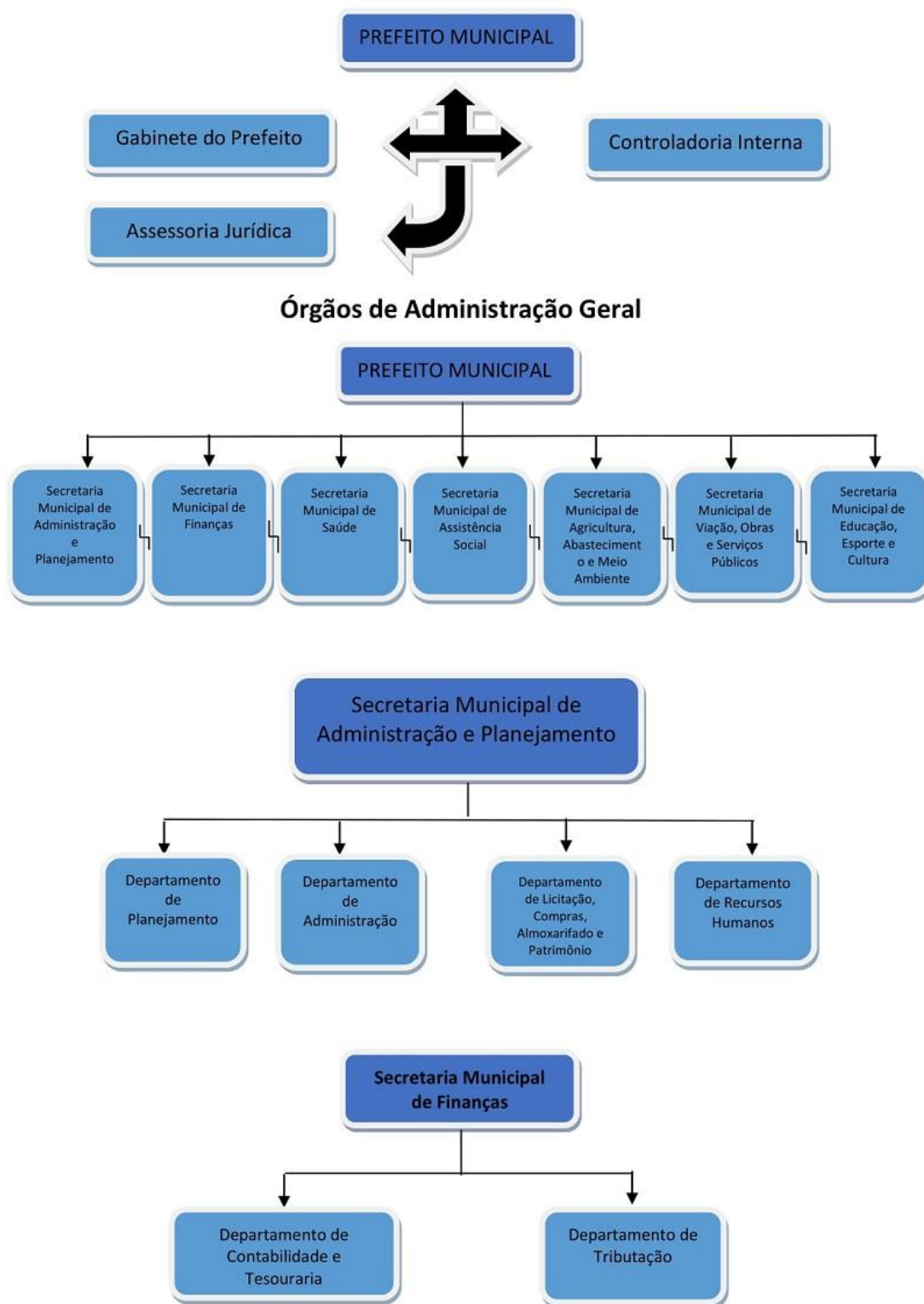
- 
- 9 agentes políticos; 
  - 10 aposentados;
  - 13 Comissionados;
  - 6 Conselho Tutelar;
  - 187 Efetivo;
  - 1 Empregado Político; e
  - 5 Pensionista.

Onde estão divididos em diversos setores da prefeitura, atendem bem a demanda em comparação ao número populacional do município. 



MUNICÍPIO DE BARRA DO JACARÉ  
Plano Diretor Municipal  
Avaliação Temática Integrada III

Figura 46 – Organograma Estrutura Administrativa Barra do Jacaré – PR



Fonte: Prefeitura Municipal de Barra do Jacaré, 2021.

O grau de instrução do funcionalismo municipal apresenta predominância entre aqueles que possuem o ensino médio, seguido dos que possuem o



## MUNICÍPIO DE BARRA DO JACARÉ

### Plano Diretor Municipal

### Avaliação Temática Integrada III

---

ensino superior e os que possuem apenas o ensino fundamental, segundo últimos dados municipais.

O Poder Executivo não possui uma política de treinamento de funcionários, mas realiza cursos eventuais.



## 7.2 Finanças Públicas

Neste item é apresentado o atual panorama orçamentário e financeiro do município de Barra do Jacaré, por meio da análise do comportamento das receitas, despesas, resultados e dívida pública.

### **CÓDIGO TRIBUTÁRIO DO MUNICÍPIO**

Com relação aos tributos, os quais formam a base para a sustentabilidade tributária do município, são considerados os impostos, taxas e contribuições para melhoria. Quanto aos impostos, os disciplinados pelo Código Tributário Municipal, são aqueles determinados pela Constituição Federal e pela Legislação Federal e estadual aos municípios são os seguintes:

- Imposto Predial e Territorial Urbano (IPTU);
- Imposto Sobre Serviço de Qualquer Natureza (ISSQN);
- Imposto Sobre a Transmissão Onerosa de Bens Imóveis, por Ato "inter-vivos" (ITBI).

As alíquotas do ISSQN praticadas pelo Código Tributário do Município de Barra do Jacaré estão de acordo com os balizamentos estabelecidos pela legislação federal, aplicável à espécie.

Como o código é de certa forma recente (2001), não há subsídios para afirmar se a decisão de não ter o instrumento do IPTU progressivo, no município foi deliberado ou não. Se for, prestigiou-se uma grande corrente doutrinária tributarista brasileira, que não aceita o IPTU progressivo, da forma como foi concebido. Se não,



**MUNICÍPIO DE BARRA DO JACARÉ**  
Plano Diretor Municipal  
Avaliação Temática Integrada III

poderia ser proposta a revisão da parte do IPTU do Código Tributário, para disciplinar esse interessante instrumento de gestão das cidades.

### RECEITAS MUNICIPAIS

Conforme o levantamento de informações da arrecadação municipal, realizada e estimada no período de 2014, 2017 e 2020 (tabela 33), observa-se que a receita tributária, vem crescendo ao longo dos anos. Nos anos de 2014 a 2020, houve incrementos significativos da ordem de 45%, um número bom se comparado com os demais municípios paranaenses do mesmo porte.

**Tabela 33 - Receitas correntes municipais segundo as categorias**

<b>Categorias</b>	<b>Valor (R\$1,00) – 2014</b>	<b>Valor (R\$1,00) – 2017</b>	<b>Valor (R\$1,00) - 2020</b>
Receita Agropecuária	-	-	-
Receita de contribuições	-	-	-
Receita de Serviços	-	-	33.630,50
Receita Industrial	-	-	-
Receita patrimonial	178.273,03	153.818,97	13.497,53
Receita tributária	342.383,59	712.736,29	697.138,42
Receita de transferência correntes	10.485.951,33	12.959.648,25	15.444.401,54
Outras receitas correntes	125.811,26	55.394,28	32.176,37
<b>TOTAL</b>	<b>11.132.419,21</b>	<b>13.881.597,79</b>	<b>16.220.844,36</b>

Fonte: IPARDES 2014, 2017 e 2020.

Quanto as Receitas por categorias, pode-se salientar que houve um aumento de 33% no período de 2014 a 2020.

**Tabela 34 - Receitas municipais segundo as categorias**

<b>Categorias</b>	<b>Valor (R\$1,00) – 2014</b>	<b>Valor (R\$1,00) – 2017</b>	<b>Valor (R\$1,00) - 2020</b>
Receitas Correntes	11.132.419,21	13.881.597,79	16.220.844,36
Receitas de capital	1.619.922,40	597.049,68	683.813,28
Deduções da receita corrente - FUNDEB (1)	-	-	-
Receitas Correntes intraorçamentárias	-	-	-
<b>TOTAL</b>	<b>12.752.341,61</b>	<b>14.478.647,47</b>	<b>16.904.657,64</b>

Fonte: IPARDES 2014, 2017 e 2020.

Podemos observar um aumento significativo na arrecadação tributária entre os anos de 2014 a 2020, onde se projeta uma forte arrecadação do IR e do ISSQN. O esforço arrecadatário deve ser sempre estimulado, para que o município dependa cada vez menos das transferências externas.



MUNICÍPIO DE BARRA DO JACARÉ  
Plano Diretor Municipal  
Avaliação Temática Integrada III

**Tabela 35 - Receitas tributárias municipais segundo as categorias**

<b>Categorias</b>	<b>Valor (R\$1,00) – 2014</b>	<b>Valor (R\$1,00) – 2017</b>	<b>Valor (R\$1,00) – 2020</b>
Impostos – Total	302.748,57	629.876,06	595.372,55
Imposto predial e territorial urbano (IPTU)	38.502,59	42.804,43	62.237,82
Imposto sobre a renda e proventos de qualquer natureza (IR)	56.743,98	120.656,02	178.180,80
Imposto de renda retido nas fontes sobre outros rendimentos	-	-	-
Imposto de renda retido nas fontes sobre os rendimentos do trabalho	-	-	-
Imposto sobre transmissão de bens imóveis (ITBI)	124.456,26	49.545,00	153.275,97
Imposto sobre serviço de qualquer natureza (ISSQN)	83.045,74	416.870,61	201.677,96
Taxas - Total	39.635,02	82.860,23	101.765,87
Pelo exercício do poder de polícia	7.600,14	9.393,90	23.522,23
Pela prestação de serviços	32.034,88	73.466,33	78.243,64
Contribuição de Melhoria	-	-	-

**Fonte: IPARDES 2014, 2017 e 2020.**

As receitas que têm origem nas transferências intergovernamentais são extremamente significativas na receita do município, as quais têm evoluído proporcionalmente significativos impactos nas contas do município.

De acordo com a tabela 36, as transferências da união são a maior parte das receitas correntes do município em todos os anos, representando cerca de 62% do total das transferências correntes no ano de 2017, continuando representando o maior número em 2020 com 66% do total das transferências.

**Tabela 36 - Transferências correntes municipais segundo origem das transferências**

<b>Origem das Transferências</b>	<b>Valor (R\$1,00) – 2014</b>	<b>Valor (R\$1,00) – 2017</b>	<b>Valor (R\$1,00) – 2020</b>
Da união	6.742.412,05	8.041.620,04	10.343.287,41
Do estado	2.753.439,13	3.665.631,58	3.869.195,87
Dos Municípios	-	-	-
Outras	990.100,15	1.252.396,63	1.231.918,26
<b>TOTAL</b>	<b>10.485.951,33</b>	<b>12.959.648,25</b>	<b>15.444.401,54</b>

**Fonte: IPARDES 2014, 2017 e 2020.**

As transferências intergovernamentais mais significativas recebidas pelo Município de Barra do Jacaré são o Fundo de Participação nos Municípios- FPM e a Cota-



**MUNICÍPIO DE BARRA DO JACARÉ**  
**Plano Diretor Municipal**  
**Avaliação Temática Integrada III**

Parte do Imposto de Circulação de Mercadorias e Serviços - ICMS, repassados respectivamente pela União e pelo Estado do Paraná.

Nas Tabelas 37 e 38, observa-se os valores dos repasses do FPM e do ICMS.

**Tabela 37 - Fundo de participação dos municípios (FPM)**

Valor (R\$1,00) - 2014	Valor (R\$1,00) - 2017	Valor (R\$1,00) - 2020
5.904.470,22	7.075.741,10	7.848.636,24

Fonte: IPARDES 2014, 2017 e 2020.

**Tabela 38 - ICMS por município de origem do contribuinte**

Valor (R\$1,00) 2014	Valor (R\$1,00) 2020
5.585,35	19.065,10

Fonte: IPARDES 2014 e 2020.

Assim, no que diz respeito às receitas, podemos afirmar que – como a esmagadora maioria dos municípios brasileiros – a quase totalidade das receitas do município originaram-se de repasses intergovernamentais. Especialmente os repasses do Fundo de Participação dos Municípios - FPM e o repasse estadual, mais fortemente representado pelo repasse da cota-parte do ICMS.

Percebe-se também, que a Receita Corrente do Município de Barra do Jacaré tem crescido a cada ano. Destaca-se que estas, juntamente com a disponibilidade orçamentária, são a base para a definição do potencial de endividamento do município.

## **DESPESAS MUNICIPAIS**

Na Tabela 39, são apresentadas as despesas realizadas no período de 2014, 2017 e 2020 pela Administração Municipal, na qual se observa que a despesa com pessoal e encargos sociais é uma das maiores, e com perspectivas que continue crescendo junto com outras despesas;

Ao se comparar as despesas com pessoal e encargos sociais com o total das despesas correntes chega-se a observar que essas se mantêm na faixa de 60% do total.



MUNICÍPIO DE BARRA DO JACARÉ  
Plano Diretor Municipal  
Avaliação Temática Integrada III

Tabela 39 - Despesas correntes municipais segundo as categorias

Categorias	Valor (R\$1,00) – 2014	Valor (R\$1,00) – 2017	Valor (R\$1,00) - 2020
Pessoal e encargos sociais	5.181.064,89	7.139.774,47	8.203.541,34
Despesas de custeio	-	-	-
Juros e encargos da dívida	29.279,57	9.967,89	15.418,38
Outras despesas correntes	4.543.269,89	5.493.310,60	5.368.388,26
<b>TOTAL</b>	<b>9.753.611,35</b>	<b>12.43.052,96</b>	<b>13.587.347,98</b>

Fonte: IPARDES 2014, 2017 e 2020.

Tabela 40 - Deduções da Receita Corrente - FUNDEB

Deduções	Valor (R\$1,00) 2008	Valor (R\$1,00) 2012
Das Receitas de Transferências da União	860.859,59	1.219.543,00
Formação do FUNDEB - FPM - FUNDEB redutor financeiro	855.062,73	1.211.698,00
Formação do FUNDEB - ITR	1.789,57	4.978,00
Formação do FUNDEB - ICMS desoneração - Lei complementar 87/96	240.939,52	455.499,00
Das Receitas de Transferências dos Estados	4.007,29	4.978,00
Formação do FUNDEB - ICMS	240.939,52	455.499,00
Formação do FUNDEB - IPVA	6.520,00	20.481,00
Formação do FUNDEB - IPI - Exportação	9.963,23	8.023,00

Fonte: IPARDES – 2008 e 2012.

As despesas seguem um aumento estável em comparação as receitas analisadas, conforme dados apresentados pelo município.

Tabela 41 - Despesas municipais segundo as categorias

Categorias	Valor (R\$1,00) – 2014	Valor (R\$1,00) – 2017	Valor (R\$1,00) - 2020
Despesas correntes	9.753.611,35	12.643.052,96	13.587.347,98
Despesas de capital	2.528.515,22	1.085.907,22	1.709.119,27
<b>TOTAL</b>	<b>12.282.126,57</b>	<b>13.728.960,18</b>	<b>15.296.467,25</b>

Fonte: IPARDES 2014, 2017 e 2020.





**MUNICÍPIO DE BARRA DO JACARÉ**  
**Plano Diretor Municipal**  
**Avaliação Temática Integrada III**

No que concerne à política de investimentos, se vê um aumento nos números apresentados. Os investimentos apresentam aumento do ano 2013 a 2016, porém no ano de 2019 há uma redução.

**Tabela 42 - Despesas de capital municipais segundo as categorias**

<b>Categorias</b>	<b>Valor (R\$1,00) - 2014</b>	<b>Valor (R\$1,00) - 2017</b>	<b>Valor (R\$1,00) - 2020</b>
Investimentos	2.420.050,34	1.073.341,96	1.522.347,77
Despesas de transferência de capital	-	-	-
Inversões Financeiras	-	-	-
Amortização da dívida	108.464,88	12.565,26	186.771,50
<b>TOTAL</b>	<b>2.528.515,22</b>	<b>1.085.907,22</b>	<b>1.709.119,27</b>

**Fonte: IPARDES 2014, 2017 e 2020.**

Reiterando o exposto acima, observa-se nesses anos que os investimentos se tornaram quase que o principal carro chefe das despesas orçamentárias.

Quanto às despesas municipais por função, de forma geral aqueles setores que reúnem o maior comprometimento de recursos no município é o setor de Saúde representando 21,24% (2014) subindo para 26,37% (2017) e após para 24,50% para o ano de 2020; posteriormente a Educação com 18,61% no ano de 2014, subindo para 26,94% no ano de 2017 e depois para 21,77% no ano de 2020; em seguida da Administração com 20,73% no ano de 2014, passando para 20,02% no ano de 2017 e caindo para 16,61% no ano de 2020.

Percebe-se que o gasto com investimento é proporcionalmente pequeno frente às necessidades de custeio. Isto indica a falta da autonomia municipal em termos de recursos, bem como a baixa capacidade própria de recursos do governo municipal em prover uma melhor infraestrutura de apoio às demandas do município.



MUNICÍPIO DE BARRA DO JACARÉ  
Plano Diretor Municipal  
Avaliação Temática Integrada III

Tabela 43 - Despesas municipais por função

Tipo de Função	Valor (R\$1,00) – 2014	Valor (R\$1,00) – 2017	Valor (R\$1,00) – 2020
TOTAL (Exceto intraorçamentária)	12.282.126,57	13.728.960,18	15.296.467,25
Legislativa	-	-	-
Judiciária	6.974,94	72.956,47	223,05
Essencial à Justiça	-	-	63.240,68
Administração	2.547.513,66	2.749.129,46	2.541.101,22
Segurança Pública	-	919,17	-
Assistência Social	724.926,00	820.457,92	1.085.294,73
Saúde	2.609.250,89	3.621.823,46	3.749.419,99
Trabalho	-	-	54.000,00
Educação	2.286.968,11	3.699.087,40	3.331.613,71
Cultura	67.062,21	120.375,59	111.235,78
Urbanismo	1.602.803,88	1.541.035,34	2.429.342,74
Habitação	-	-	2.608,81
Saneamento	90.281,96	17.759,40	29.150,00
Gestão Ambiental	-	-	170.674,27
Agricultura	1.790.353,60	717.731,02	772.185,61
Transporte	341.327,03	288.103,35	328.777,07
Desporto e lazer	76.919,84	79.590,60	404.777,96
Encargos especiais	137.744,45	-	222.827,63
Intraorçamentaria	-	-	-
<b>TOTAL GERAL</b>	<b>12.282.126,57</b>	<b>13.728.960,18</b>	<b>15.296.467,25</b>

Fonte: IPARDES 2014, 2017 e 2020.

Estado atual de arrecadação própria do município, sua evolução anula e projeção para os próximos 10 (dez) anos, considerando também possíveis fontes alternativas de recursos financeiros e possibilidade de realização de operações de crédito (capacidade de endividamento)

Com vista a se analisar a capacidade de endividamento do município, antes de qualquer coisa, é necessário proceder uma análise de seus resultados e o cumprimento das metas fiscais estabelecidas pela legislação orçamentária.

De acordo com a situação orçamentária, nota-se que a Administração Municipal possui uma arrecadação tributária compatível com cidades do seu porte e da região sul do país. No entanto, pode-se vislumbrar uma possibilidade de melhoria em sua estrutura de arrecadação tributária, haja vista os impostos municipais estarem com patamares de inadimplência que podem ser considerados altos, para cidades desse porte.

Barra do Jacaré, assim como muitos dos municípios paranaenses e brasileiros, tem uma dependência exacerbada de recursos transferidos pelo governo federal e estadual. Ainda assim, observa-se no município uma razoável capacidade de



**MUNICÍPIO DE BARRA DO JACARÉ**  
**Plano Diretor Municipal**  
**Avaliação Temática Integrada III**

---

gerar receitas próprias, sejam as tributárias, sejam as originadas de outras fontes, como as receitas de capital. A situação não permite muitos devaneios orçamentários, mas também está longe de ser a situação orçamentária periclitante que assola muitos dos municípios brasileiros.

Nota-se que a distribuição das despesas é bem equilibrada entre os grupos e entre as funções (pessoal, custeio, investimento, transporte, administração, saúde e educação), com alocações nas áreas prioritárias como saúde, educação e transporte.

Por último, ao se verificar o panorama orçamentário, os números da capacidade de endividamento estão muito aquém da capacidade estabelecida pela legislação; isto, aliado a capacidade de geração de superávits primários no montante igual ou superior às parcelas da dívida, denota uma possibilidade de a prefeitura realizar projetos em áreas prioritárias para a população sem maiores preocupações quanto à capacidade de endividamento.



## 7.3 Legislação Urbanística

O município de Barra do Jacaré não conta com uma legislação urbanística completa e atualizada. O perímetro urbano, por exemplo, não possui mapa e memorial atualizado. Já as leis de Uso e Ocupação do Solo e Sistema Viário podem estar desatualizadas devido ao ano que foram elaboradas.

O Plano Plurianual foi elaborado em 2018 e consta no site da prefeitura com vigência até 2021 através da Lei 1.649/2017.



**MUNICÍPIO DE BARRA DO JACARÉ**  
**Plano Diretor Municipal**  
**Avaliação Temática Integrada III**

**Tabela 44 - Legislação existente**

<b>LEI</b>	<b>EXISTÊNCIA</b>	<b>Nº</b>
Lei Estadual de Criação do Município	SIM	Lei Estadual nº4810 de 24 de janeiro de 1964.
Lei Orgânica Municipal	SIM	19 de abril de 1990
Lei que dispõe sobre o Uso do Solo Urbano e Rural	SIM	Nº 427 de 27 de Dezembro de 2011
Lei que dispõe sobre o Parcelamento do Solo	SIM	Nº 428 de 27 de Dezembro de 2011
Lei que dispõe sobre o Sistema Viário	SIM	Nº 429 de 27 de Dezembro de 2011
Lei que dispõe sobre o Perímetro Urbano	SIM	Nº 432 de 27 de Dezembro de 2011
Código de Obras	SIM	Nº 431 de 27 de Dezembro de 2011
Código de Posturas	SIM	Nº 430 de 27 de Dezembro de 2011
Código Tributário do Município	NÃO	-
Plano Plurianual 2018 -2021	SIM	Lei 1.649/2017
Lei de Diretrizes Orçamentárias	SIM	Nº 1648/2019

**Fonte: Prefeitura Municipal de Barra do Jacaré (2021)**

### **LEI USO E OCUPAÇÃO DO SOLO URBANO**

O Uso e Ocupação do Solo é definido em função das normas relativas a densificação, regime de atividades, dispositivos de controle das edificações e parcelamento do solo, que configuram o regime urbanístico.

O município de Barra do Jacaré possui um Plano de Uso e Ocupação do Solo Urbano, sendo aprovado por Legislação Municipal. Além dos dados deste Plano estar desatualizados, o município evoluiu muito desde 2011.

Hoje, a administração pública não está amparada com uma legislação de Uso e Ocupação do Solo Urbano e Rural, conseqüentemente, não tendo controle sobre o crescimento do município.

### **LEI DO PARCELAMENTO DO SOLO URBANO**

O Parcelamento do solo urbano é a divisão da terra em unidades juridicamente independentes, com vistas à edificação, podendo ser realizado na forma de loteamento, desmembramento e fracionamento, sempre mediante aprovação municipal

Esta lei foi elaborada no ano de 2011 Lei 428. Porém, alguns artigos sofrerão alterações devido as futuras definições que ocorrerão a partir do PDM.

### **LEI DO PERÍMETRO URBANO**

O Perímetro Urbano é a fronteira que separa a área urbana da área rural no território de um município. Somente em terrenos localizados dentro deste perímetro



pode o poder público determinar o parcelamento do solo a fim de atender os interesses de seus moradores.

Esta lei não atende as necessidades do município. Não possui um memorial descritivo de acordo com as exigências atuais de cartografia e o mapa do perímetro atual não está de acordo com crescimento que ocorreu nestes anos subsequentes a sua elaboração.

### **CÓDIGO DE OBRAS**

O Código de Obras permite a administração municipal, controlar e fiscalizar o espaço construído e seu entorno. O Município possui uma lei elaborada em 2011, Lei 431, encontra-se desatualizada.

Ou seja, é no código de obras que estão definidos os conceitos básicos que garantem o conforto ambiental, segurança, conservação de energia, salubridade e acessibilidade, atualmente com grande foco nas pessoas portadoras de necessidades especiais ou mobilidade reduzida, com o objetivo de permitir uma melhor qualidade de vida para as pessoas, seja na **área urbana** ou **rural do município**.

Ele é de extrema importância para que escolas, pontos comerciais e instituições ligadas à saúde, por exemplo, garantam a acessibilidade universal e descarte correto de resíduos ou para que grandes edifícios garantam a ventilação e insolação em todos os cômodos, além de redução de ruídos de uma unidade para outra.

### **CÓDIGO DE POSTURAS**

O Código de Posturas do Município de Barra do Jacaré foi instituído pela Lei Municipal nº 430 de 27 de Dezembro de 2011.

Trata-se de um instrumento de grande alcance e importância para a efetivação da política municipal de meio ambiente, na medida em que permite regular atividades e coibir práticas ambientalmente inadequadas. Com relação às penalidades a serem aplicadas, as críticas são no sentido de que o Código não é claro quanto aos casos de reincidência, não estabelecendo prazo ou limites para a sua aplicação. A comunidade, por sua vez, propôs (entre outras coisas) que seja revisto a acessibilidade das pessoas com deficiência nos edifícios públicos e privados comerciais, que sejam utilizadas as normativas do Ministério da Saúde, Agência Nacional de Vigilância Sanitária – ANVISA, como parâmetros para análise e aprovação de projetos de estabelecimentos assistenciais de saúde.

Há a necessidade de elaborar as seguintes leis para o planejamento e crescimento do município:



**MUNICÍPIO DE BARRA DO JACARÉ**  
**Plano Diretor Municipal**  
**Avaliação Temática Integrada III**

- Lei do Plano Diretor Municipal: onde serão estabelecidos os objetivos e proposições gerais do plano incluindo o Macrozoneamento urbano e rural, planejamento e gestão do desenvolvimento municipal e sistema de acompanhamento e controle do plano.
- Lei do Perímetro Urbano: delimitará as áreas urbanas e de expansão urbana do município, onde irá prover os espaços de equipamentos e serviços, bem como exercer o seu poder de polícia e de tributação municipal.
- Lei do Parcelamento do Solo Urbano: onde serão definidos os procedimentos relacionados com os loteamentos, desmembramentos e remembramentos de lotes urbanos e demais requisitos urbanísticos.
- Lei de Uso e Ocupação do Solo Urbano e Rural: esta lei dividirá o território do município em zonas e áreas, definindo a distribuição da população neste espaço em função da infraestrutura existente e das condicionantes ambientais.
- Lei do Código de Edificações e obras: regulamentará as normas edilícias no município.
- Lei do Sistema Viário Urbano e Rural: constará a classificação das vias, obedecendo o artigo 60 da Lei nº 9.503m de 23 de setembro de 1997 – Código de Trânsito Brasileiro - CTB; dimensões propostas para as vias; apresentação das diretrizes para a expansão do sistema viário básico urbano para os novos parcelamentos.
- Lei do Código de Posturas: será revista visando atender as necessidades do município.

**QUESTÕES RELACIONADAS À ADEQUAÇÃO DA LEGISLAÇÃO À REALIDADE DO USO E OCUPAÇÃO DO SOLO EXISTENTE**

A ampla maioria dos municípios brasileiros é de pequeno porte, como é o caso de Barra do Jacaré. Embora possam não sofrer na mesma escala os problemas urbanos dos grandes centros, os pequenos municípios seguramente sofrem com a falta de definição de diretrizes e instrumentos para orientar seu desenvolvimento e, portanto, não devem abrir mão de construir seu referencial para cuidar do seu território e orientar o desenvolvimento urbano. Mais que isso, todos os municípios têm por atribuição constitucional a responsabilidade de exercer controle sobre o uso e ocupação do solo e criar condições para o desenvolvimento sustentável mais justo do seu território.

Outro grande diferencial na capacidade de planejamento dos municípios de mesmo porte resulta no seu grau de integração microrregional, nas suas diversas formas: associações, microrregional, pactos, fóruns de desenvolvimento, comitês, etc. A capacidade municipal para implementar o Plano Diretor será tanto maior quanto mais o município estiver articulado com os demais municípios da microrregião e iniciar o seu



**MUNICÍPIO DE BARRA DO JACARÉ**  
**Plano Diretor Municipal**  
**Avaliação Temática Integrada III**

---

processo de planejamento a partir da identificação da sua vocação regional, da divisão de papéis, entre outros pontos.

Essa articulação, não só potencializa a solução de problemas comuns e qualifica os resultados, como permite otimizar recursos no processo de revisar o Plano Diretor, ao possibilitar a contratação de serviços comuns como consultorias, elaboração de cadastros, estudos, mapeamento, dentre outros.

O Plano Diretor contemplará todos os instrumentos do Estatuto da Cidade que norteiam o acesso à terra urbanizada.

As Prefeituras agrupam suas atividades e serviços por afinidades, de acordo com as peculiaridades do Município. A estrutura administrativa busca atender o bom desenvolvimento das ações públicas e o desempenho da gestão municipal.

A Administração Municipal é entendida como um sistema organizacional aberto, que interage com o seu ambiente, devendo, por isso, esforçar-se continuamente para responder com eficácia às demandas sociais, com ações previamente coordenadas entre todas as áreas envolvidas, de modo a assegurar soluções integradas.





## 8. Etapas Seguintes do PDM

O presente documento apresenta as tendências de infraestrutura, finanças e análise da legislação urbanística de Barra do Jacaré, que serão de grande relevância para as propostas inerentes ao Plano Diretor Municipal. Este volume encerra a Análise Temática do Município. Este diagnóstico servirá de respaldo para as propostas que serão apresentadas:

- Objetivos e proposições
- Proposições para Legislação Básica e Plano de Ação e Investimentos
- Versão final do Plano Diretor Municipal



## BIBLIOGRAFIA

Estatuto da Cidade: Guia para a implantação pelos municípios e cidades. Brasília: Câmara dos Deputados, Coordenação de publicação, 2001.

IBGE – Instituto Brasileiro de Geografia e Estatística. Censo Demográfico 2000. Rio de Janeiro, 2000.

IPARDES – Instituto Paranaense de Desenvolvimento Econômico e Social. Leituras Regionais: Mesorregião Geográfica Norte Central Paranaense. Curitiba: IPARDES/BRDE, 2004.

PARANÁ. Secretaria de Estado do Meio Ambiente. Lista vermelha de animais ameaçados de extinção no Paraná. Curitiba, 1995.

[www.ambientebrasil.com.br/composer.php3?base=./urbano/index.html&conteudo=./urbano/arborizacao.html](http://www.ambientebrasil.com.br/composer.php3?base=./urbano/index.html&conteudo=./urbano/arborizacao.html)

[www.estatutodacidade.org.br/](http://www.estatutodacidade.org.br/)

[www.ibge.gov.br/cidadesat/default.php](http://www.ibge.gov.br/cidadesat/default.php)

[www.ipardes.gov.br](http://www.ipardes.gov.br)

[www.ipm.org.br/an.php](http://www.ipm.org.br/an.php)

[www.inep.gov.br/](http://www.inep.gov.br/)

[www.inep.gov.br/basica/censo/Escolar/resultados.htm](http://www.inep.gov.br/basica/censo/Escolar/resultados.htm)

[www.genco.com.br](http://www.genco.com.br)

[www.mds.gov.br/](http://www.mds.gov.br/)

[www.pr.gov.br/cohapar/](http://www.pr.gov.br/cohapar/)

[www.pr.gov.br/escolas/dadosescola.jsp](http://www.pr.gov.br/escolas/dadosescola.jsp)

[www.sidra.ibge.gov.br](http://www.sidra.ibge.gov.br)



**MUNICÍPIO DE BARRA DO JACARÉ**  
Plano Diretor Municipal  
Avaliação Temática Integrada III

---

**PREFEITURA MUNICIPAL DE BARRA DO JACARÉ**



CNPJ nº. 76.407.568/0001-93

Rua Rui Barbosa, Nº 96  
Barra do Jacaré - PR

Telefone/Fax: (43) 3537-1212

CEP 86385-000

E-mail: [prefeitura@barradojacare.pr.gov.br](mailto:prefeitura@barradojacare.pr.gov.br)

**Edimar de Freitas Alboneti**

Prefeito Municipal



**MUNICÍPIO DE BARRA DO JACARÉ**  
Plano Diretor Municipal  
Avaliação Temática Integrada III

---

**EQUIPE TÉCNICA MUNICIPAL**



**MUNICÍPIO DE BARRA DO JACARÉ**  
Plano Diretor Municipal  
Avaliação Temática Integrada III

---

**COMISSÃO DE ACOMPANHAMENTO**



**MUNICÍPIO DE BARRA DO JACARÉ**  
Plano Diretor Municipal  
Avaliação Temática Integrada III

---

**CONSULTORIA CONTRATADA**



**MB CONSULTORIA, PROJETOS E PLANEJAMENTOS S/S. LTDA.**

CNPJ: 05.882.271/0001-31 • CAU 29379-2

Rua Santos, 267 Sala 302, Centro

Tel.: 43 3017 4219 - CEP 86020-040 - Londrina-PR

e-mail: [mbconsultoria@sercomtel.com.br](mailto:mbconsultoria@sercomtel.com.br)

**RESPONSÁVEL TÉCNICA:**

**Márcia Bounassar**

Arquiteta e Urbanista

Especialista em Gestão Técnica do Meio Urbano

CAU A11950-4